

شركة عمان
محافظة الفحيص
الشارع الرئيسي
الرقم ١٠١١١
القاهرة
٢٠١١

**تقرير المحاسبة الدوائية وفقا لمتطلبات المادة (55/ب) من قانون الاعمال
شركة معانم الاسمنت الاردنية**

معلومات عامة عن الشركة

أ- تم تسجيل الشركة لدى مراقبة الشركات بتاريخ ١٩٥١/١٢/٢٦ تحت الرقم (٢٥) كشركة مساهمة عامة ورمزها الوطني (٢٠٠٠٠٦٨٤٦).

ب- الشركة هي أقدم شركة في الاردن تقوم على تصنيع مادة الاسمنت وبادرت عملها في مدينة الفحيص في محافظة البلقاء.

ج- رأس المال الحالي (٦٠ ٤٤٤ ٤٦٠) دينار/سهم
د- كبار المساهمين

- شركة لافارج الفرنسية وتمتلك (٣٠ ٣٨٨ ٦٤٤) سهم أو ما نسبته (٥٠,٢٧٥%)
- المؤسسة الضمان الاجتماعي وتمتلك (١٣ ١٩٧ ٢٢٦) سهم أو ما نسبته (٢١,٨٣٤%)
- شركة ميلود الشعبي المغربية وتمتلك (٦ ٢٣٢ ١٢٥) أو ما نسبته (١٠,٣١%)
- للشركة مصنع في مدينة الفحيص ومصنع آخر في الرشادية/الطفيلة.

و- الطاقة الانتاجية التسمية للشركة (المصنعي الفحيص والرشادية) بحدود (٤) مليون طن اسمنت، وبلغت الطاقة التشغيلية في السنوات السابقة بحدود (٢,٢) مليون طن وعلى ضوء دخول عدة شركات منافسة في السوق الاردني وبسبب الاوضاع الحالية في المنطقة، فان الطاقة الانتاجية المتوقعة لعام ٢٠٢٠ تبلغ (٤٥٢) طن اسمنت و (٢٨٨) طن كليكز.

ز- للشركة استثمارات في الشركات التالية:

- أ- شركة الفحيص الخضراء للتطوير العقاري بنسبة (١٠٠%)
- ب- الشركة العربية للتجهيزات الخرسانية بنسبة (٥١%)
- ج- شركة الترافرتين - الاستثمارات التعدينية بنسبة (١,٧٢%)
- د- الشركة الاردنية للاستثمار وتنمية الجنوب بنسبة (١٨,٢%)
- هـ- شركة الصناعات الكيماوية والتعدينية بنسبة (٣,٥%)

ح- واجهت الشركة في السنوات الماضية عدة تحديات ولدت الي مواجهة الشركة لصعوبات مالية مما اثر سلبا على ادائها التشغيلي والمالي وتحقيق خسائر متتالية، وقد بلغت خسائر الشركة المتراكمة الموحدة كما في ٢٠١٩/١٢/٣١ ٢٠١٩,٧) مليون دينار او ما نسبته (٢٢٥%) من رأس المال.

ط- بتاريخ ٢٠٢٠/٧/٥ تقدمت الشركة من خلال وكيلها المحاميان د. فياض القضاة والاستاذ رمزي نزهة بطلب اشهار إعصال الشركة سندا لاحكام المواد (٦، ٨، ٩، ١٣) من قانون الاعصار رقم (٢١) لسنة ٢٠١٨ وللشريعات الصادرة بمقتضاه.

ي- وافقت محكمة السط الا ابتدائية الموقرة على إشهار إعصال شركة مصانع الاسمنت الاردنية بتاريخ ٢٠٢٠/٧/٢٦ ، وبذات القرار تم انتخابي وكيل للاعصار

ما تضمنه تقرير المرحلة التمهيدية

فيما يلي بيان ما تضمنه هذا التقرير حول المرحلة التمهيدية:

- ١- بيان الاجراءات والقرارات المتخذة منذ تعيني.
- ٢- واقع حال الشركة على ضوء المعلومات والبيانات التي ابرزها لي الموظفون المعنيين وما اطلعت عليه اثناء قيامي بهمتي في المرحلة التمهيدية للاعصار.
- ٣- تقييما عاما لامكانية استمرار النشاط الاقتصادي للشركة.

**الباب الأول: الاجراءات والقرارات المتخذة
معد تعييدي كوكيل اعصار**

قمت ما بعد تكلفي بهام وكيل الاعصار بما يلي:

- ١- دراسة طلب الاعصار المقدم من وكلاء شركة مصانع الاسمنت الاردنية المساهمة العامة ومرافقته للاطلاع على حياياته وتحليل مرافقته للوصول الى تقييم عام حول إمكانية استمرار نشاط الشركة الاقتصادي والتشغيلي، وتم لاحقا رفع تقرير لمحکمکم الموقرة مفاده بأنه على ضوء ما ورد في طلب الاعصار وتقرير الخبير فان هناك فرصة لاستمرار النشاط الاقتصادي للشركة موضوع الاعصار .
- ٢- تمت دراسة واقع الشركة المالي من خلال مراجعة نسخ القوائم المالية للسنوات الثلاث الاخيرة الموجودة في ملف الاعصار، وتمت مراجعة قوائم موجودات الشركة الثابتة والموجودات المتداولة وكذلك قوائم الدائنين والالتزامات المترتبة على الشركة كما في تاريخ تقديم طلب الاعصار بهدف حصر موجودات الشركة وتحصيل الديون المترتبة لها على الغير وحصر الالتزامات والديون المترتبة على الشركة لتسنيها الى ذمم الاعصار وضم اجراءات الاعصار حسبما ورد نصه في قانون الاعصار .
- ٣- تم الاطلاع على عقود التشغيل الرئيسية الموقعة ما بين الشركة والغير لمعرفة الالتزامات المترتبة على الشركة بموجب تلك العقود وتواريخ استحقاقها .
- ٤- تم الاطلاع على قائمة التدفق النقدي المبدئية التي اصنتها الشركة للفترة المنتهية بتاريخ ٢٠٢٠/١٢/٣١ وقدمتها مع طلب اشهر الاعصار .
- ٥- بناء على متطلبات قانون الاعصار قمت بما يلي وتقديم تقرير بالنتائج لمحكمة الاعصار :
 - أ- اجراء تحليل الوثائق التي ارفقتها وكلاء شركة مصانع الاسمنت الاردنية بطلب اشهر الاعصار، للتحقق من واقعتها .
 - ب- اجراء تحليل لاسباب الاعصار التي استتدت الشركة عليها عند تقديم طلب اشهر الاعصار، مع تقييم مفصل للاسباب التي استتد اليها المدين في طلب إشهر الاعصار .
 - ج- تقديم تقييم عام لإمكانية استمرار النشاط الاقتصادي للشركة.
- ٦- تم منذ مباشرة عملي تشكيل لجنة متابعة تضم بعضويتها كل من: المدير العام للشركة والمدرء التنفيذيين مهمتها متابعة تنفيذ متطلبات وكيل الاعصار وطرح ومعالجة شؤون الاجراءات التشغيلية اليومية بالتعاون مع وكيل الاعصار .

- ٧- تم الاجتماع مع معالي رئيس مجلس ادارة شركة مصانع الاسمنت الاردنية للتباحث في موضوع صدور قرار الاعصار والاجراءات المستقبلية المطلوبة من كل من وكيل الاعصار وادارة الشركة في المرحلة التمهيديّة ومرحلة اعادة التنظيم.
- ٨- تمت دراسة الهيكل التنظيمي للشركة لمعرفة طبيعة التنظيم الاداري للشركة وحجم الكادر الوظيفي فيها، وفي مرحلة لاحقة تم عقد عدة اجتماعات مع ادارة الشركة لدراسة التعديلات التي يمكن ادخالها على الهيكل التنظيمي ليتلاءم ومتطلبات مرحلة الاعصار.
- ٩- تمت دراسة الرواتب والمزايا والمنافع الوظيفية الممنوحة لموظفي الشركة للوصول الى حجم عيبتها المالي ومدى واقعيّتها وأثرها على الواقع المالي للشركة، وفي مرحلة لاحقة تم عقد عدة اجتماعات مع ادارة الشركة لدراسة التعديلات المقترحة لاعادة النظر في منظومة الرواتب والاجور وملحقاتها من المزايا الوظيفية لتتلاءم ومتطلبات مرحلة الاعصار.
- ١٠- تم الاطلاع على العلاقة ما بين الشركة وبلدية الفحيص، حيث موقع ادارة الشركة ومصنعها القديم، للوصول الى الاتفاقيات الموقعة مع البلدية او التفاهات السابقة بشأن اراضي الشركة في منطقة الفحيص والاشكالات التي حدثت مع البلدية المتعاقبة بالتصرف بتلك الاراضي وبخاصة ما يتعلق بموضوع التنظيم البلدي.
- ١١- تم الاجتماع مع ادارات ورؤساء اقسام مصنع الفحيص ومصنع الرشادية للحصول منهم على المعلومات المتعلقة بالجهازات وخطوط الانتاج ودورة الانتاج ومتطلباتها والكوادر البشرية العاملة في الانتاج وحجم الانتاج ومتطلباته من مواد اولية ومواد تعبئة وكوادر بشرية وخلافه والتعرف على مشاكل ومعوقات الانتاج والحصول على المعلومات المالية المتعلقة بالانتاج وكلفة والمبيعات.
- ١٢- تمت دراسة مجموعة متنوعة من ملفات الاطراف ذوي العلاقة بالتعامل مع الشركة وعقد عدة اجتماعات معهم للوصول الى حلول للامور العالقة ما بينهم وبين الشركة ومنها:
- أ- معالجة موضوع الاتعاب التي يطالب بها المستشار القانوني للشركة (مكتب الجازي) عن اتعاب القضايا المكلف بتابعاتها عن عدة سنوات.
- ب- معالجة موضوع النّمة المالية المتحققة لشركة الكهرباء الوطنية عن فترات زمنية سابقة وشمل البحث موضوع الشكايات الاجلة المسلمة لشركة الكهرباء ولم تُصرف بعد وموضوع اجراء التفاوض ما بين الرصيد المستحق لشركة الكهرباء وصافي قيمة بدل الطاقة البديلة المسلمة لشركة الكهرباء.
- ج- الاجتماع مع موظفي البنك العربي بشأن ادارة حسابات الشركة لدى البنك ومعالجة مشكلة الحجز على ارصدة الحسابات وتنظيم العلاقة مع البنك خلال مرحلة الاعصار.

- د- تم الاجتماع مع متهدي طاحونة الفحم الموجودة في مصنع الرشادية التي تجهز المواد الاولية اللازمة للانتاج لبحث الامور التعاقدية وترتيبات تسديد مطالباتهم المالية تجاه الشركة.
- هـ- الاجتماع مع مجموعة من الموردين وعملاء الشركة لبحث الامور المتعلقة بالاتفاقيات التشغيلية وبمستحققاتهم المالية.
- ١٣- تم تنفيذ متطلبات قانون الاعصار بشأن الاعلان بالصفحة المحلية حول نشر قرار الاعصار بالجريدة الرسمية ونشر اعلان في الصحف اليومية موجه للدائنين لمطالبتهم بتثبيت ديونهم لدى وكيل الاعصار سندا للتصوص قانون الاعصار .
- ١٤- تم الاعلان بالصفحة المحلية حول نشر قائمة بمبالغ ذمم الاعصار مصنفة حسب الفئات المنصوص عليها بقانون الاعصار .
- ١٥- تم استلام طلبات تثبيت الديون من الدائنين وتمت دراسة تلك الطلبات ومراجعتها لغايات تثبيت الديون .
- ١٦- تم استلام اعتراضات الدائنين على قوائم الديون وتصنيفها وتم تسليم محكمة الاعصار لوائح الردود على الاعتراضات .
- ١٧- تم اتخاذ الاجراءات القانونية اللازمة بشأن القضايا المتعلقة بشؤون الاعصار من خلال المستشار القانوني للاعصار .
- ١٨- تمت مخاطبة الجهات التالية لتزويدهم بقرار الاعصار: وزارة العمل/ المؤسسة العامة للضمان الاجتماعي/ هيئة الاوراق المالية/ بورصة عمان/ دائرة الضريبة والمبيعات/ وزارة الصناعة والتجارة/ دائرة مراقبة الشركات/ غرف الصناعة / غرفة تجارة عمان/ غرفة تجارة السلط / سلطة منطقة العقبة الاقتصادية / وزارة الداخلية/ محافظ الطفيلة/ محافظ البلقاء/ متصرف لواء بصيرا والقلمسية ومتصرف الفحيص وماحس .
- ١٩- تم الطلب من الادارة المالية في الشركة لحصر الذمم الدائنة والالتزامات المترتبة على الشركة تمهيدا لتصنيف تلك الذمم والالتزامات حسب متطلبات قانون الاعصار .
- ٢٠- تم الطلب من الادارة المالية لحصر موجودات الشركة وبخاصة الموجودات الثابتة وتقديم تقييمات حديثة لتلك الموجودات للايقاء بمتطلبات اعداد تقرير المرحلة التمهيدية.
- ٢١- تم الطلب من ادارة الشركة لمخاطبة المدينين لتسديد المبالغ المستحقة عليهم لصالح الشركة حسب متطلبات قانون الاعصار .
- ٢٢- تمت المباشرة باجراءات العمل على رفع الحجز التحفظي على حسابات الشركة لدى البنوك .

- ٢٣- بعد الاستئناس برأي المحكمة الموقرة، فقد تم وضع خطة لاولويات تسديد ندم اجراءات الاعصال ورفع جزء من ذمة الاعسال، في الحدود الدنيا، لموردي المواد ذات الضرورة القصوى اللازمة لمواصلة العمليات الانتاجية لضمان استمرارية عمليات التشغيل .
- ٢٤- التفاهم مع ادارة الشركة بشأن المباشرة بوضع مسودة خطة اعادة التنظيم .
- ٢٥- عقد عدة اجتماعات مع عطوفة قاضية الاعسال للتباحث في الامور ذات العلاقة بمتطلبات ومراحل ومهام الاعسال .
- ٢٦- تمت دراسة جميع طلبات الموافقة على نفقات الشركة التشغيلية واتخاذ القرارات المناسبة بشأنها .
- ٢٧- تمت دراسة جميع طلبات تسديد الالتزامات المترتبة عن اجراءات الاعسال واتخاذ ما يلزم بشأنها طبقا لاحكام قانون الاعسال .
- ٢٨- تقديم عدة تقارير لمحكمة الاعسال منها:
- أ- تقرير اولي حول ما جاء بطلب اشهار اعسال شركة مصانع الاسمنت الاردنية. بتاريخ ٢٠٢٠/٨/٤
- ب- تقرير حول رواتب موظفي الشركة والتحاقهم بالعمل بتاريخ ٢٠٢٠/١٠/٥
- ج- تقارير مالية دورية شهرية.
- د- تقرير حول المرحلة التمهيدية بتاريخ ٢٠٢٠/١٠/٦ سندا لاحكام المادة (١/٥٧) من قانون الاعسال .
- هـ- تقرير حول الاجراءات المتخذة لتحصيل الذمم المدينة بتاريخ ٢٠٢٠/١٠/٢٨
- و- تقرير حول طريقة تحصيل اقساط قروض اسكان متقاعدي الشركة بتاريخ ٢٠٢٠/١١/٣٠
- ز- تقرير حول فوائد قروض الاسكان الممنوحة لموظفي الشركة والتي تتحملها الشركة تاريخه ٢٠٢٠/١٢/١٢
- ح- تقرير حول اجراء تسمية لمستحقات المكتب القانوني الذي يتولى متابعة قضايا الشركة تاريخه ٢٠٢٠/١٢/١٥
- ط- تقرير حول اجراءات الشركة فيما يتعلق بالمحافظة على حقوق الشركة في الاسكان الوظيفي الذي تملكه الشركة تاريخه ٢٠٢٠/١١/٣٠
- ي- تقرير حول قوائم الدائنين المعدلة سندا لقرارات المحكمة حول الاعتراضات المقدمة من قبل الدائنين للمحكمة.
- ك- تقرير يتعلق بتوصيات وكيل الاعسال حول تخفيض رواتب موظفي الشركة وانهاء خدمات الموظفين غير المكلفين باعمال محددة نتيجة جائحة الكورونا ممن وصلوا

لاستحقاق الراتب التقاعدي المبكر واجراء تخفيضات على منظومة الرواتب والملازات لتتلاءم مع مثيلاتها بالسوق المحلي وبما يؤدي الى تخفيض عبء كلفة الرواتب والاحور وملحقاتها .

فيما يلي أهم القرارات المتخذة:

أ- تقرر تشكيل لجنة باسم (لجنة المتابعة) وتم التوافق على ان تتكون بالاضافة لوكيل الاعصار من كل من المدير التنفيذي للشركة والمدير المالي والموظفة في الدائرة القانونية المحامية نسرين العلاونة والهدف من هذه اللجنة بحث الامور والمطالبات التشغيلية اليومية واتخاذ الاجراءات والقرارات اللازمة بشأنها .

ب- الطلب من الجهات المختصة في الشركة المباشرة بخصر المعلومات والبيانات التي تُمكن الشركة من طرح عطاء التأمين الصحي للموظفين على النسق المعمول به من قبل شركات المماكة من خلال التعامل المباشر مع شركات التأمين وبمبالغ محددة لكافة تأمين كل موظف، بما يؤدي الى التحكم بكلف التأمين الصحي ودون الحاجة لاتخاذ مخصص اكترواري للتأمين، وهذا الامر سيؤدي الى تخفيض هائل في كلفة التأمين علاوة على الاستفادة من مخصص التأمين بما يزيد عن (٤٠) مليون دينار لاستخدامه لخفض خسائر الشركة المتراكمة وبما يؤدي الى تحسين جوهري على الوضع المالي للشركة .

ج- تحديد أسس واجراءات ومطالبات تسديد مطالبات الموردين، سواء من أصل ذمم اجراءات الاعصار أو من ذمم الاعصار وفي حدود التفاهم مع عطوفة قاضي الاعصار بهذا الشأن .

د- الطلب من مدراء الادارات في الشركة تحديد الحد الاقصى من متطلبات العمليات التشغيلية للمساعدة في إيجاد قوائم التفتقات النقدية الاسبوعية .

هـ- تحديد أسس واجراءات تسعير مبيعات الاسمنت للشركة التابعة (شركة افراج للباطون) باعتبارها من اكبر عملاء الشركة، وذلك على ضوء عدم وضوح الاسس المعمول بها سابقا .

و- تحديد الاطار العام لاسس احتساب مستحقات المستشار القانوني للشركة (مكتب الحازي)، على ضوء تبين وجهات النظر في أسس احتساب اعقاب قضايا التعويضات البيئية ما بين الشركة والمستشار القانوني .

ز- الطلب من مسؤولي الانتاج والتشغيل في الشركة اعداد تحليل لواقع نقاط الضعف والتحديات ولقروض المتاحة امام ادارات الشركة (SWOT Analysis) بهدف تحسين الواقع الانتاجي والتشغيلي في الشركة .

ح- حصر الملازات والمزايا الوظيفية التي يتم صرفها للموظفين غير الملتحقين بالعمل في الشركة بسبب اغلاق مصنع الفحيص لاعادة النظر في احتسابها وفقا للهدر المالي، غير المبرر الناتج عن هذا الامر .

ط- الطالب من الجهات ذات العلاقة في الشركة لاعادة التفاوض على بيع خط الانتاج المُعطل في مصنع الفحيص وغير المستغل تمهيدا لاخذ موافقة محكمة الاصل على عملية البيع والتي ستوفر سيولة نقدية.

ي- طلب دراسة من ادارة الشركة تتعلق بالبحث عن قطعة ارض قريبة من عمان لاستغلالها لانتاج الكاينكر المطحون باستخدام الطاحونة الموجودة في مصنع الفحيص وغير المستغلة حاليا لطحن وبيع الكاينكر في الموقع المشار اليه.

ك- تم الطلب من الادارة المالية لحصر الذمم الدائنة التي لحقها التقادم لاتخاذ الاجراءات اللازمة بشأنها قبل قيدها لحساب الخزينة حسب احكام القانون المتعلق بالاموال التي يلحقها التقادم.

ل- تم الطلب من ادارة الشركة لاتخاذ الاجراءات اللازمة للمباشرة بمقاضاة الاشخاص الذين استولوا على شقق في اسكان الموظفين/ الفحيص دون وجهة حق حفاظا على حقوق الشركة.

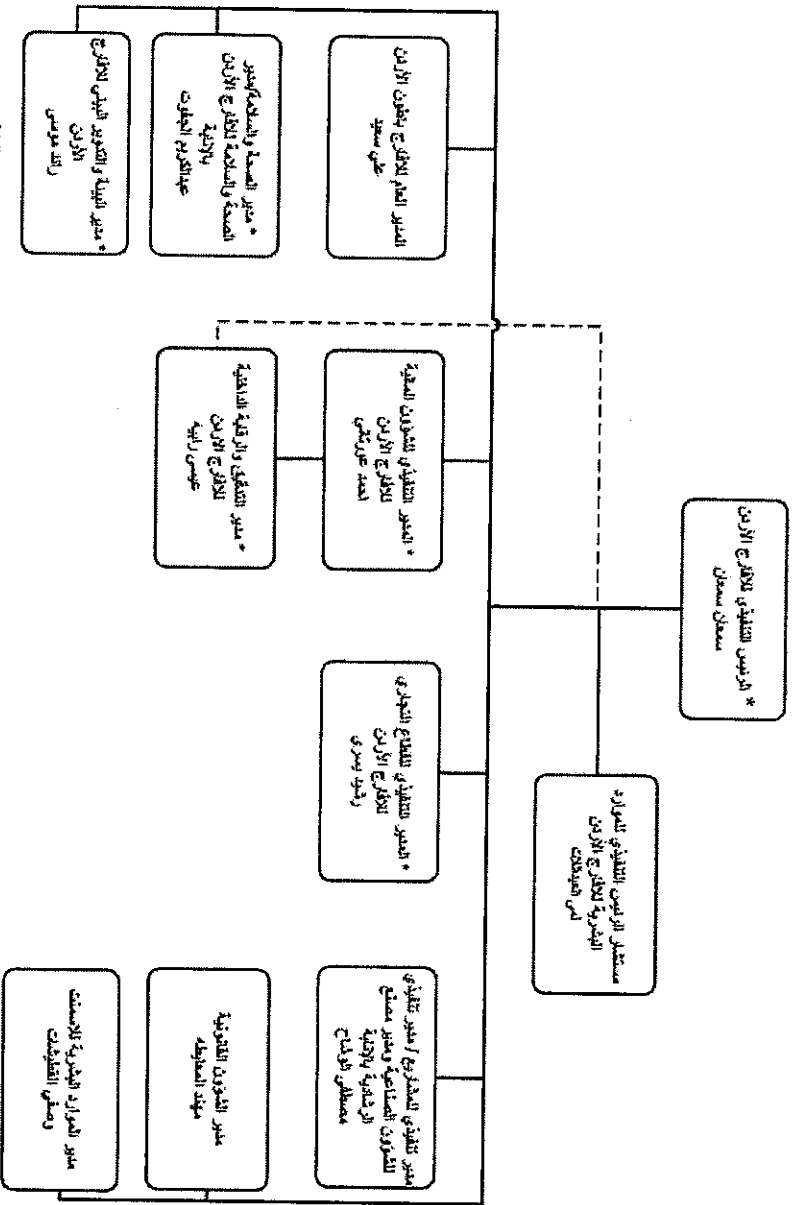
م- تم الايعاز لموظفي الشركة لحصر الفوائد وقرارات التأخير المسجلة على حسابات التسهيلات البنكية ومطالبات الجهات الاخرى مثل شركة الكهرباء الوطنية لفصلها عن ارصدة الذمم الدائنة ذات العلاقة.

ن- الطلب من الادارة المالية في الشركة المباشرة بتحصيل الذمم المدينة حسب منطوق قانون الاصل.

الجانب الثاني: تحليل واقع حال الشركة
الإداري والتشغيلي

1- الأمور الإدارية وشؤون الموظفين

أولاً: الهيكل التنظيمي للشركة



* مسؤول عن الامتثال والباطون

ثانياً: أبعاد موظفي الشركة الحاليين مقسمة حسب إدارات الشركة

الموقع	العدد
الإدارة العامة	٧٦
الإدارة الفنية / العقبة	٢
مصنع الرشادية	١٦٨
مصنع الفحيص	٥٤
المجموع	٣٠٠

ثالثاً: جوائز وامتيازات الموظفين

ملاحظة: نظام Hay يُقصد به النظام المقرر من قبل شركة لافارج، ولما نظام JCF يُقصد به النظام المعتمد من شركة الاسمنت الأردنية).

أ- الرواتب والمعلومات:

(١) الرواتب:

أ- رواتب الموظفين على نظام الاسمنت الأردنية وتتألف من العناصر التالية (حسب نظام وكادر شؤون الموظفين):

- ١- رواتب أساسية: حسب الوظيفة والمؤهل والخبرة.
- ٢- علاوة الموقع: حسب مكان العمل والدرجة والراتب.
- ٣- علاوة إنتاج: تتراوح ما بين ١٩-٥٤ دينار حسب الدرجات.
- ٤- علاوة غلاء معيشة: (٢٧٨) دينار للموظف بالإضافة إلى (٣) دنانير عن كل ابن يقل عمره عن ١٨ سنة ويحد أقصى أربعة أبناء و ٨ دنانير للزوجة غير العاملة) ويشمل ذلك أبناء الموظفة الأرملة.
- ٥- تُصرف عناصر الراتب أعلاه بواقع ستة عشر راتباً خلال السنة.

ب- رواتب الموظفين على نظام الهاي وتتألف من العناصر التالية (حسب نظام الهاي):

- ١- راتب سنوي إجمالي: حسب درجة الـ (HAY) للموظف موزعة على ستة عشر راتباً خلال السنة.
 - ٢- علاوة منطقة: وتشكل نسبة من الراتب الإجمالي (٥% - ٨%) لكل درجة من درجات الـ (HAY) و تُصرف بواقع ١٦ شهر لموظفي مصنع الرشادية ومحطة العقبة فقط على ان لا تقل عن علاوة الموقع قبل الانضمام إلى نظام الـ (HAY).
 - ٣- علاوة غلاء المعيشة العائلي: يحد أقصى تصل إلى (٢٠) دينار (٣ دنانير عن كل ابن يقل عمره عن ١٨ سنة ويحد أقصى أربعة أبناء و ٨ دنانير للزوجة غير العاملة) ويشمل ذلك أبناء الموظفة الأرملة وتُصرف بواقع ١٦ شهر.
 - ٤- تُصرف عناصر الراتب أعلاه بواقع ستة عشر راتباً خلال السنة.
- (٢) الرواتب الإضافية: تُصرف الرواتب الإضافية لموظفين الاسمنت والهاي كما يلي:

- ١- راتب الثالث عشر في نهاية شهر آذار من كل عام.
- ٢- راتب الرابع عشر في نهاية شهر حزيران من كل عام.
- ٣- راتب الخامس عشر في نهاية شهر أيلول من كل عام.
- ٤- راتب السادس عشر نهاية شهر كانون أول من كل عام.

(حسب نظام وكادر شؤون الموظفين)

- ٣) الإجراءات السنوية: حسب نظام وكادر شؤون الموظفين وقرار مجلس الإدارة رقم ٩٩/٢٠١ تاريخ ١٩٩٩/١٢/١٠.
- أ- الزيادة السنوية للموظفين على نظام الاسمنت الأردنية:
- ١- زيادة الراتب الأساسي: يعطى الموظفون زيادات سنوية في بداية كل عام حسب درجة كل موظف وفقاً للتقييم السنوية تتراوح ما بين ٥,٥ دينار إلى ٦٢ دينار) مضافاً إليها زيادة جدارة (زيادة الدرجة للراتب الأساسي)* (العلاوة - ٧٠/٣٠)
 - ٢- زيادة علاوة الموقع: الزيادة السنوية لعلاوة الموقع لموظفي مصنع الفحيص والإدارة العامة تكون بنسبة (٧٠%) من زيادة الراتب الأساسي (بدون زيادة الجدارة) ولموظفي مصنع الرشادية وفتح العقبة بنسبة (١٠٠%) من زيادة الراتب الأساسي (بدون زيادة الجدارة).
 - ٣- زيادة سنوية استثنائية واحدة عند الترقية لوظيفة رئيس قسم أو مدير دائرة تحديداً.
- ب- الزيادة السنوية للموظفين على نظام الـ (HAY) (حسب التقييمات السنوية):
- الترقيع: للموظفين على نظام الاسمنت الأردنية (حسب نظام وكادر شؤون الموظفين):
- أ- حسب أسس وشروط الترقيع المعتمدة بحيث تتأثر علاوة الإنتاج بزيادة تتراوح من (٣-٥) دنانير.
 - ب- بلوغ سن (٥٨) عام / تكريم.
 - ج- الحصول على مؤهل علمي (بكالوريوس / ماجستير / دكتوراه) وله علاقة بطبيعة عمله بالإضافة إلى تعديل الراتب الأساسي بإضافة زيادة سنوية استثنائية كما يلي:
(زيادة واحدة للكالوريوس / زيادتين للماجستير / وثلاث زيادات للدكتوراه).
- ٥) الشمول في مظلة الضمان الاجتماعي (حسب قانون الضمان الاجتماعي):
- حيث تساهم الشركة بما نسبته (١٤,٢٥%) من الراتب الإجمالي بواقع (١٦/١٢) + العلاوات الثابتة والدائنة وتحتمل الشركة تعويض إصابات العامل (بدل إعفاء ١% من الاشتراك).
- ٦) التأمين الصحي (حسب نظام التأمين الصحي):
- أ- الاشتراك:
 - ١- الموظفون على نظام الاسمنت الأردنية: يتم اقتطاع ما نسبته ٤% من (الراتب الأساسي+علاوة المعيشة بواقع (١٦/١٢)).
 - ٢- الموظفون على نظام الـ (HAY): يتم اقتطاع ما نسبته (٤%) من (الراتب الإجمالي بواقع (١٦/١٢)).
 - ٣- الموظفون على نظام الـ (HAY/٢٠-١٨:HG):- يتم اقتطاع ما نسبته (٢%) من (الراتب الإجمالي بواقع (١٦/١٢)).
- ب- تكلفة العلاج (حسب ما ورد بنظام التأمين الصحي):
- ١- تغطية كافة العلاج للموظف نفسه بنسبة (١٠٠%) على حساب الشركة.
 - ٢- تغطية كافة العلاج العائلي بنسبة (٨٥%) ويتحمل الموظف باقي النسبة والبالغة (١٥%) ويحد أقصى ٢٠٠ دينار للحالة المرضية الواحدة.
- ٧) في حالة شغور وظيفة (حسب نظام وكادر شؤون الموظفين):
- ١- الوظيفة المقيمة على نظام الاسمنت الأردنية:
 - يُصرف للموظف الذي يعين وكيلاً للقيام بأعبائها بالإضافة إلى وظيفته الأصلية (٢٠%) من أدنى مربوط درجة الوظيفة للراتب الأساسي التي عين وكيلاً لها كبدل تكليف.
 - ٢- الوظيفة المقيمة على نظام الـ (HAY):
 - يُصرف للموظف الذي يعين وكيلاً للقيام بأعبائها بالإضافة إلى وظيفته الأصلية (٢٠%) من أدنى مربوط درجة الوظيفة للراتب الإجمالي التي عين وكيلاً لها كبدل تكليف.
- ٨) الإجازات (حسب نظام وكادر شؤون الموظفين):
- سنوية حسب الصنف أو حسب درجة الهاي علماً انه لا تحسب أيام الأعياد أو العطل الرسمية من ضمن الإجازة إذا وقعت خلالها:
- ٩) علاوة الحيد الإضافي والمناوبية:

- أ- **الجهة الإضافي (حسب الكتاب رقم ٣/١٠/١١٤٣٧٨/١٩٩٩/٠٧/٢٦ تاريخ ١٤٣٧٨/١١/٣٠ تاريخ ١٩٩٩/٠٧/٢٦ وقرار المدير العام):**
- رؤساء الأقسام في المصانع (ورؤساء الأقسام في الإدارة لمن هم دون Hay Grade ١٣)-: بحد أقصاه ٧٥ دينار شهرياً إذا بلغت ساعات الجهد ٢٥ ساعة فأكثر وبغير ذلك تحسب نسبة وتناسب.
 - مدراء الدوائر (المصانع فقط): بحد أقصاه ٩٠ دينار شهرياً إذا بلغت ساعات الجهد ٢٥ ساعة فأكثر وبغير ذلك تحسب نسبة وتناسب.
 - ب. **متأوية الأسبوع:**
 - رؤساء الأقسام (المصانع فقط): ٣٠ دينار / لكل يوم متأوية بنهاية الأسبوع (والخميس ١٥ دينار).
 - مدراء الدوائر (المصانع فقط): ٤٠ دينار / لكل يوم متأوية بنهاية الأسبوع (والخميس ٢٠ دينار) و دينار عن الأيام العادية إذا كان مجموع الساعات أكثر من ١٥ ساعة.
- (١٠) **نظام صندوق التوفير (حسب نظام صندوق التوفير):**
- أ- الموظفون على نظام الاسمنت الأردنية:
 - ١- ١٠% من الراتب الأساسي - مساهمة الموظف تحول شهرياً لرصيده بصندوق التوفير بواقع ١٦ شهر.
 - ٢- ١٥% من الراتب الأساسي - مساهمة الشركة تحول شهرياً لرصيد الموظف بصندوق التوفير بواقع ١٦ شهر.
 - ب- الموظفون على نظام ال (HAY):
 - ١- ٢,٥% من الراتب الإجمالي - مساهمة الموظف تحول شهرياً لرصيد الموظف بصندوق التوفير بواقع ١٦ شهر.
 - ٢- ١٠% من الراتب الإجمالي - مساهمة الشركة تحول شهرياً لرصيد الموظف بصندوق التوفير بواقع ١٦ شهر.
- (١١) **صندوق التكافل والتضامن (حسب نظام صندوق التكافل والتضامن):**
- أ- مساهمة الموظف ١٠ دنانير شهرياً بواقع (١٦ شهر) تحول شهرياً لرصيده بصندوق التوفير.
 - ب- مساهمة الشركة ٢١,٦٦٧ دينار شهرياً بواقع (١٢ شهر) تحول شهرياً لرصيد الموظف بصندوق التوفير.
- (١٢) **بدل السفر (حسب نظام وكادر شؤون الموظفين):**
- تُصرف مبالغ (ما بين ١٢ - ٧٥ دينار حسب المدة ودرجة الموظف وفيما إذا كان التكاليف لداخل المملكة أو خارجها) في حال تكليف أي موظف بعمل رسمي في غير مركز عمله عن كل ليته يقضيها خارج مركز عمله:
- (١٣) **علاوة السيارة:**
- أ- تصرف علاوة السيارة لرؤساء الأقسام والمدراء على نظام الاسمنت الأردنية كما يلي: حسب قرار المدير العام الموقع بتاريخ ٠٦-١٢-٢٠٠٢.
 - رؤساء الأقسام في الشركة بقيمة ٩٥ دينار، و ١٦٠ دينار للمدراء في الإدارة العامة ومصنع الفحوص و ٢٣٠ دينار للمدراء محطة العقبة ومصنع الرشادية .
 - ب - تصرف للموظفين على ال (HAY) مبالغ تتراوح ما بين ٩٥ - ٢٠٠ دينار حسب درجة الموظف ومكان عمله) كملاوة بدل سيارة.
- (١٤) **السيارات:** تخصص سيارة من الشركة لبعض الموظفين ممن تقتضي طبيعة عملهم ذلك بالإضافة إلى تحمل تكافة الوقود وأجور الصيانة والترخيص والتأمين.
- (١٥) **استعمال السيارة الخاصة في المهام الرسمية:**
- ١- إذا كان الموظف لا يتقاضى بدل علاوة سيارة وفي حال استعمل سيارته الخاصة في المهام الرسمية داخل المملكة أو داخل و خارج عمان يدفع له (بدل) عن كل كيلو متر وحسب سعر المحروقات في حينه.
 - ٢- إذا كان الموظف يتقاضى بدل علاوة سيارة في حال استعمل سيارته الخاصة في المهام الرسمية خارج عمان فقط يدفع له (بدل) عن كل كيلو متر وحسب سعر المحروقات في حينه.
- (١٦) **قرض السيارة (حسب السياسات الإدارية الموقعة بتاريخ ٠٦-١٢-٢٠١٢):**

يمنح الموظفين المستحقين لقرض السيارة ببناء على رغبتهم ما بين (٧٠٠٠٠ - ٣٥٠٠٠٠ دينار حسب درجة الموظف كقرض) (مسترد) بدون أي فوائد عن طريق أحد البنوك ويقسط المبلغ بحد أقصاه (٨ سنوات وتحمل الشركة كامل نسبة الفائدة المتفق عليها على القرض .

(١٧) المشاركة بالإرباح السنوية: يُصرف (٤,٥%) من صافي الأرباح السنوية لجميع الموظفين وتوزع بالتساوي حسب إجمالي عدد الموظفين بتاريخ ١٢/٣١ من السنة، وينسبة وتناسب مع مدة الخدمة خلال العام للمعين الجدد، ولا يُصرف للمستخدمين المنتهية خدماتهم قبل تاريخ ١٢/٣١ من السنة وحسب التعليمات ذات العلاقة.

(١٨) مكافأة الـموظف (حسب تعليمات BONUS SYSTEM):

١- يمنح موظفي نظام الـ HAY بحد أقصاه نسب الـموظف يتراوح ما بين (٤% - ١٤%) حسب درجة الموظف وبناءً على معدلات مرتبطة بحد الـموظف السنوي وأداء الشركة.

٢- ويُصرف لمن هم بدرجة (٢٠-١٨ HG) (أو موظفي الإدارة العليا) Top Team يُحسب لهم: Group Bonus Plan (GBP)

٣- يُحد توقيت صرف مكافأة الـموظف والفئات المشمولة والمستثاه حسب التعليمات السنوية التي تعتمد من قبل الرئيس التنفيذي.

(١٩) نظام التعمير يسبب الوفاة وينفع لورثة الـموظف المتوفي:

أ- مجموع رواتب ستة وثلاثين شهراً إذا كانت مدة الخدمة في الشركة أكثر من سنتين.

ب- مجموع رواتب أربع وعشرين شهراً إذا كانت مدة الخدمة في الشركة تزيد عن سنة واحدة وأقل من سنتين.

ج- مجموع رواتب اثني عشر شهراً إذا كانت مدة الخدمة في الشركة سنة فما دون.

(٢٠) إنهاء الخدمات بلوغ سن الستين: حيث تُصرف لهم مكافأة ثلاثة أشهر.

(٢١) إنهاء الخدمات بسبب المرض: حيث تُصرف لهم مكافأة ثلاثة أشهر.

(٢٢) الفتح الدراسية لأبناء العاملين في الشركة (حسب الاتفاقية الموقعة ما بين الإدارة العامة والقيادة العامة والتعليمات بهذا الشأن):

أ- بحد أقصاه (٤٠) طالب سنوياً توزع على المراكز حسب نسبة الموظفين يتم اختيارهم طبقاً للتعليمات.

ب- (٣,٢٠٠) دينار تصرف على أربعة سنوات دراسية بواقع (٨٠٠) دينار لكل سنة دراسية وواقع (٤٠٠) دينار لكل فصل دراسي من الفصلين الدراسيين الأول والثاني.

(٢٣) صندوق الإسكان (حسب نظام صندوق الإسكان): تمنح الشركة موظفيها إمكانية الحصول على قرض (مستد) بدون أي فوائد عن طريق أحد البنوك وتحمل الشركة كامل نسبة الفائدة المتفق عليها على القرض وعلى النحو التالي:

أ- (٢٢,٠٠٠) دينار على مدة سداد أقصاها (١٣) عام.

ب- (٢١,٠٠٠) دينار على مدة سداد أقصاها (١٥) عام.

(٢٤) علاوة أملاء الصندوق:

أ- أمين الصندوق العام ٤٥ دينار

ب- أمين صندوق المبيعات ٣٥ دينار

ج- مساعو أملاء الصناديق ٢٥ - ١٧,٥ دينار

(٢٥) علاوة سواقي التعيين (حسب كتاب المدير العام رقم ٢٤٤٠٦/٥/١ تاريخ ٢٤٤٠٦/١٨ تاريخ ١٩٩٤/١٠/١٨):

(٢٦) علاوة سواقي المشتريات و مندوبي المشتريات (حسب الكتاب رقم ٩٧/١/٠٣ تاريخ ٩٧/١/٠٣ تاريخ ٢٠١٣/٠٣/٠٣):

(٢٧) علاوة نقل الورديات (حسب قرار الرئيس التنفيذي):

١- يصرف لموظفي مصنع الرشادية اللذين يتعارض دولهم مع حركات الباصات (٣٠) دينار بدل علاوة نقل وريدية.

٢- يصرف لموظفي مصنع الفحص علاوة نقل وريدية كما يلي :-

أ- (٤٥) دينار للموظفين القاطنين في محافظتي العاصمة والبنغازي.

ب- (٦٥) دينار للموظفين القاطنين في باقي المحافظات.

- المواصلات مؤمنة للموظفين من وإلى الشركة لمن لا تصرف له علاوة سيارة أو بدل مواصلات.
- (٢٨) علاوة سكن لموظفي محطة العقبة (١٠٠) دينار شهريا. حسب موافقة النائب للموارد البشرية في حينه على المكثرة بتاريخ ٢٠٠٩/٠٩/١١
- (٢٩) يمنح مستخدمي قسم التعمية للعاملين على ماكينات تعمية خلال دوام الوردتين :
- (٣٠) الماكينة الواحدة من (٤٥٠ - ٥٠٠) طن .
- (٣١) يمنح العامل حافز تشجيعي مقداره (١٥) فلس عن كل طن زيادة عن (٤٥١) طن إذا كانت كمية تسليم الماكينة الواحدة تزيد عن (٥٠١) طن .
- (٣٢) علاوة بدل تنقل علاج (حسب الاتفاقية الموقعة بين الإدارة العامة مع النقابة العامة):-
- يُصرف مبلغ ٣٥ دينار علاوة بدل تنقل علاج لموظفي مصنع الرشادية ومحطة العقبة.
- (٣٣) علاوة للعاملين في نظام الورديات في المصانع (حسب نظام وكادر شؤون الموظفين والاتفاقيات الموقعة ما بين الإدارة العامة والنقابة العامة):
- ١- علاوة ووردتين ٢٨ دينار
- ٢- علاوة اربع وورديات ٤٤ دينار
- (٣٤) علاوة للظافة: يُصرف مبلغ (٢٥٠) فلس عن كل يوم يعملون به في المهن التالية إن وجدت ويحد أقصى ٧٠٥ دينار/شهر :
- أ- سائق تلك النصح.
- ب- سائق ضاغطه اللفايات.
- ج- سائق الكانسة.
- د- صال النظافة.
- (٣٥) علاوة محطة الصرف الصحي: مبلغ (٢٠) دينار شهري.
- (٣٦) علاوة بدل مناوبة موظفي المستودعات (حسب كتاب الإدارة رقم ٣/٠٣٦٢/٢٠٠٥-١١-٢٠٠٦):-
- يُصرف مبلغ ٧٠ دينار علاوة بدل مناوبة المستودعات لموظفي الصنف الثاني والثالث .
- (٣٧) أدوات السلامة العامة: تُصرف حسب طبيعة الوظائف.
- (٣٨) اللواتف الخيطية: تمنح الشركة خطوط هواتف خوية لبعض الموظفين حسب وظائفهم وحسب متطلبات العمل من حيث التغطية.
- (٣٩) منحة الاسمنت:
- ١ تصرف كمية (٢٠) طن اسمنت لمائة موظف سنوياً ممن يحصلون على قرض الإسكان فاليا ولم يستكفوا عن الاستفادة من قرض الإسكان خلال مدة السماح المعمول به في نظام الإسكان .
- ٢ تصرف كمية (٢٠) طن من الاسمنت لأقدم (٥٠) موظف في الشركة بغض النظر عن مكان عمله على أن يتم احتساب مدة خدمة الموظف الفعلية بعد أن تخصص فترات الانقطاع السابقة عن العمل ولهذه الغاية فقط.
- ب- المعالجة الملحية:
- فيما يلي إضاءه على نظام التأمين الصحي الذي كان سائدا في الشركة
- مقدمة:
- يعتبر التأمين الصحي من أعلى التكاليف بالنسبة لشركة مصانع الاسمنت الأردنية .
 - يبلغ صافي إنفاقه السنوي بحدود (٣) ملايين دينار .
 - يبلغ عدد المستفيدين حوالي ٨٧٠٠ مستفيد ثلثاهم من المتقاعدين .
 - تتم إدارة التأمين الصحي من خلال طرف ثالث (فات هيلث) مقابل رسوم (١١) دينار لكل مستفيد .

• أبرز ثغرات نظام تأمين صحي:

- لا يوجد سقف للتغطية السنوية ولا لحالات الاخل للمستشفى .
- تغطية الأبناء الأولاد حتى سن ٢٣ سنة .
- تغطية غير محدودة المدة للأبناء الغير المتزوجات واللاتي لا يعملن .
- تغطية مدى الحياة للمقاعد من موظفي شركة الاسمنت الاردنية وزوجاتهم والأولادهم .

مشروع التأمين الصحي:

أطلقت الشركة في بداية ٢٠٢٠ مشروع التأمين الصحي والذي يهدف الى مراجعة وترشيح نظام التأمين الصحي الحالي وفقاً لممارسات السوق الحالية، مع الحفاظ على خدمات التأمين الصحي للموظفين والمتقاعدين و الحفاظ على الإنفاق عند مستويات معقولة

تكلفة التأمين الصحي:

نظرا للزيادة المطردة للتكاليف الطبية وتقدم المنتفعين في السن مع بقاء الانتفاعات ومساهمات المنتفعين عند نفس المستوى، فقد ارتفعت التكلفة التأمينية لكل منتفع بحوالي (١٣%) خلال سنة ٢٠١٩ مقارنة مع سنة ٢٠١٧:

تحليل تكلفة تأمين الموظفين وعائلاتهم:

2019	2018	2017	
2,063,468	2,031,282	1,964,967	نيلر
5,606	5,715	6,153	تكلفة التأمين الصحي
368	355	319	عدد المستفيدين
15%	11%		التكلفة لكل مستفيد
			زيادة تكلفة / المستفيد مقابل 2017
3.6	3.6	3.5	نيلر
7.6	8.7	7.8	مساهمة التأمين المشترك الشهري لكل مستفيد

الانترامات العائشة عن برنامج التأمين الصحي:

- شملت الانترامات المستقبليّة لخدمات التأمين الصحي (المخصص الالكتروني) لها بعد التفاوض ارتفاعا طفيفا عما حدث خلال السنوات الثلاثة الماضية كما يلي:

2019	2018	2017	
40,356,672	28,335,000	26,295,000	المخصص الالكتروني بلدينلر

• **المؤشرات الحالية تبين مدى وزن كافة التأمين الصحي من كلف و مبيعات الشركة:**

- تكلفة التأمين الصحي لكل طن الاسمنت (٥.٣) دينلر / طن .
- نسبة تكلفة التأمين الصحي من الكلف الثابتة (١٦,٦%) .
- نسبة تكلفة التأمين الصحي من مبيعات الشركة (٨%) .

تعديلات على تكلفة التأمين الصحي:

نظرا للزيادة المطردة للتكاليف الطبية وتقدم المنتفعين في السن مع بقاء الانقاصات ومساهمات المنتفعين عند نفس المستوى، فقد بلغت الكلفة السنوية للتأمين الصحي (٢,٦٣٣,٠٠٠) دينار، وطبقا لتوجهات ادارة الشركة ضمن خطة اعادة التنظيم سيتم خفض الكلفة الى (٨٤٤,٠٠٠) دينار، وبذلك سيكون التوفير المتوقع بحدود (١,٧٨٩,٠٠٠) دينار .

من ناحية اخرى سيؤدي التعديل في التغطيات التأمينية الى اطفاء كامل قيمة مخصص التأمين الاكثاري البالغ حاليا بحدود (٤٠) مليون دينار ضمن السنوات الاولى من عمر خطة اعادة التنظيم وسيتم استخدام هذا الوفرة في المخصص لاطفاء جزء من خسائر الشركة المدورة.

رأبما: كلك رواتب الموظفين

البيان	رواتب وعلاوات دينار	مساهمات ضمن وخلافه	الاجمالي
الرواتب الشهرية (١٢) شهر	٤٢١,٦٧٠	١٢٨,٩٣٠	٥٦٠,٦٠٠
الرواتب الشهرية (١٢/١٦) شهر	٥٦٢,٢٢٧	١٢٨,٩٣٠	٦٩١,١٥٧
الرواتب السنوية (١٢) شهر	٥,٠٦٠,٠٤٣	١,٥٤٧,١٦٠	٦,٦٠٧,٢٠٣
الرواتب السنوية (١٦) شهر	٦,٨٩٣,٧٨٤	١,٥٤٧,١٦٠	٨,٤٤٠,٩٤٤

٢- المعلومات الانتاجية والتشغيلية

أولاً: مصنع أسمنت الرشايدية

أولاً: نبذة عن المصنع:

- تم إنشاء مصنع اسمنت الرشايدية عام ١٩٨٢م قبل شركة كويتي ستيل اليابانية.
- يحتوي المصنع على خطين لانتاج مادة الكانكر.
- تم عمل تحديث وتطوير لمبرد الكانكر وتركيب فلاتر حديثة لتنقية هواء مخرج مبرد الكانكر وكذلك تحديث نظام التحكم المبرمج لجميع معدات المصنع في عام ٢٠٠١.
- تم تركيب خزانات عدد ٢ لتخزين الفحم المطحون مع منظومة نقل الفحم المطحون الى حوارق الافران في عام ٢٠٠٢.
- تم تحديث ماكنات التعبئة في عام ٢٠٠٥.
- تم تركيب خزان مع فوائله لمداولة مادة الـبورولانا حيث يتم اضافتها الى الكانكر ليتم انتاج نوع جديد من الاسمنت (ثابت) في عام ٢٠٠٦.
- تم تنفيذ مشروع زيادة الانتاجية في عام ٢٠٠٧ حيث تم زيادة معدل انتاج الفرن من مادة الكانكر من ٣٢٠٠ طن في اليوم الى ٣٦٠٠ طن في اليوم
- تم انشاء طاحونة فحم في عام ٢٠١٣ وهي مملوكة من قبل متعهد ويتم تشغيلها وعمل الصيانة لها من قبل كوارر المصنع.
- خط انتاج الكانكر الاول يعمل بعترات مقطعة في السنة (خط انتاج الكانكر الثاني متوقف بشكل كلي منذ عام ٢٠١٠).

ثانياً: وصف المصنع:

يحتوي مصنع اسمنت الرشايدية على خطين لانتاج الاسمنت بقدرة تصميمية ٢,٣ مليون طن اسمنت سنوياً" وكل خط انتاج يحتوي مائلي:

- **خط انتاج مادة الكانكر:** ويحتوي على كسارة حجر جيري بقدرة ١٠٠ طن/ ساعة وطاحونة تراب بقدرة ٢٥٠ طن / ساعة وفرن لانتاج مادة الكانكر بقدرة ٣٣٠٠ طن / اليوم وكسارة مواد اولية مشتركة للخطين بقدرة ٦٥٠ طن / ساعة.
- تم توقيف خط انتاج الكانكر الثاني خلال عام ٢٠١٠ ولا زال لغاية هذه اللحظة.

خط انتاج مادة الاسمنت والتعبئة: ويتكون من: طاحونة اسمنت عدد ٤ بقدرة طحن ٦٠ طن / ساعة، وماكنة تعبئة الاسمنت عدد ٦ بقدرة كل واحدة ٢٠٠٠ كيس/ ساعة

ثالثاً: مشروع طاحونة الفحم:

أن مادة الفحم هي عصب صناعة الاسمنت والتي من خلالها يتم إنتاج الطاقة من خلال حرقها في الفرن لإنتاج مادة الكاوكز (المادة الأساسية في صناعة الاسمنت) ويعتبر الفحم من مصادر الطاقة رخيصة الثمن والأمر الذي يؤدي بدوره الى تخفيض كلف الإنتاج بشكل عام. وقد تم التعاقد عام ٢٠١٣ مع شركة حمد القيسي وهو أحد الموردين الاساسيين في مصنع الرشادية، لإنشاء طاحونة رحوية بقدرة (١٨ الى ٢٠) طن في الساعة وتم التشغيل التجريبي في نهاية عام ٢٠١٣ ، حيث يملك المورد المذكور طاحونة الفحم والذي قام بإيصالها على حسابه الخاص وبدعم من شركة مصانع الاسمنت الاردنية بمبلغ مليون دينار اردني فقط وأُشغلت الطاحونة داخل حرم مصنع الرشادية على قطعة أرض تم تأجيرها للمورد، بحيث يُدفع للمورد مبلغ (١٩,٥) دينار لكل طن فحم مطحون٠ وفي حال عدم بلوغ الحد الأدنى للكمية يتم دفع غرامة مقدارها ١١,٢٥ دينار عن كل طن٠

رابعاً: مشروع محطة توليد الكهرباء باستخدام الطاقة الشمسية على ارض الشركة المحاذية لمصنع

الرشادية بمساحة(٣٢٠) دونم حيث بدء التشغيل التجاري للمشروع في شهر تشرين أول من عام ٢٠١٩ . يوفر هذا المشروع ٤٠ % من الطاقة الكهربائية لمصنع الرشادية. ويساهم المشروع في خفض انبعاثات غاز ثاني اكسيد الكربون بحوالي ٢٠ الف طن سنوياً".

تم التعاقد مع المطور شركة Adenium لتنفيذ وتمويل وتشغيل هذا المشروع بنظام (B.O.O) ولمدة خمسة عشر عاماً" . حيث تتم محاسبتهم من خلال فواتير شهرية حسب كمية الطاقة المولدة في ذلك الشهر، حيث ان هنالك التزام من طرف شركة مصانع الاسمنت بدفع ٧٥% من الطاقة المولدة كحد أدنى. علماً" بان تعرفه الكهرباء المستخدمة من هذه المحطة تبلغ (٦٤ فلس/ك واطساعة) مقارنة بتعرفة الكهرباء المستخدمة من شركة الكهرباء الوطنية والبالغه (١٢٤ فلس/ك واطساعه للإستهلاك النهاري)؛ و (١٠٩ فلس/ك واطساعه للإستهلاك الليلي) و (٢,٩٨ دينار/ك واطساعه للإستهلاك خلال فترة الذروة.

تم أيضاً" توقيع اتفاقية ربط مع شركة الكهرباء الوطنية بنظام صافي القياس، والعمل جار على التفاوض مع شركة الكهرباء لتفعيل هذه الاتفاقية٠

خامساً: تحصيل الطاقة الكهربائية:

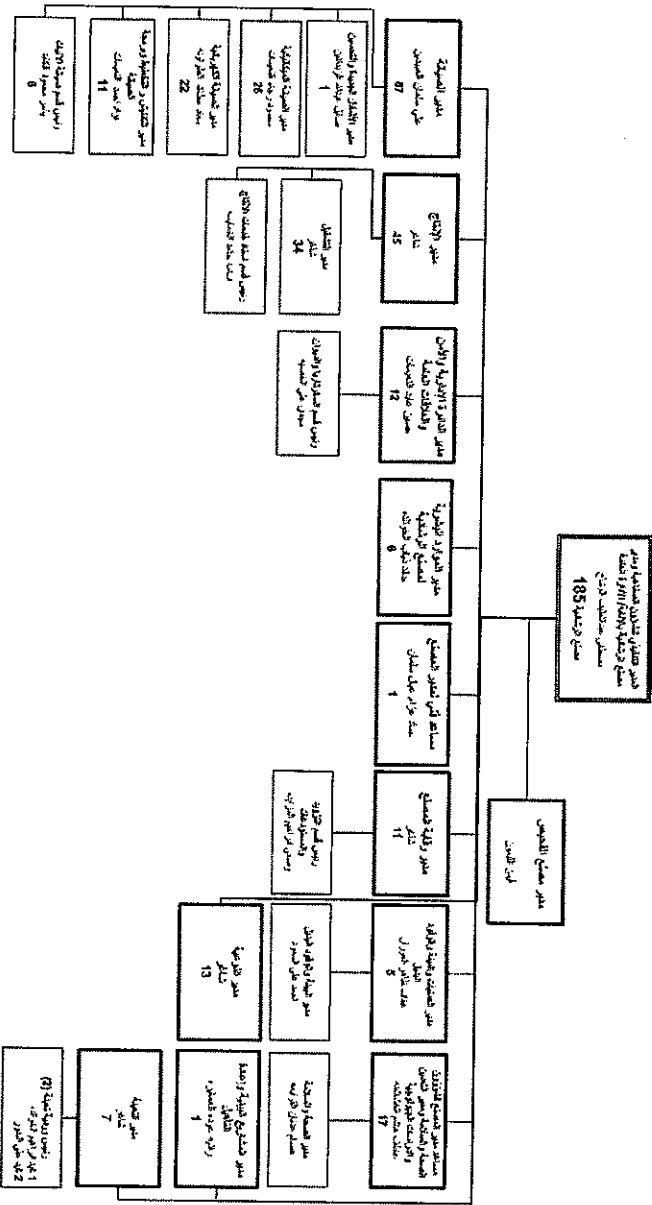
- ١- العلاقة مع شركة الكهرباء الوطنية (NEPCO) :
 - طالبت شركة الكهرباء شركة الاسمنت بدفع غرامة الحد الأدنى للاستهلاك عن السنوات السابقة بقيمة (٦,٥) مليون دينار علماً" بأنه لم يتم تطبيق هذا الغرامة او المطالبة بها منذ توقيع اتفاقية الربط الكهربائي عام ١٩٧٩ (تم إلغاء هذه الاتفاقية في عام ٢٠١٨)٠

- لم تُطبق شركة الكهرباء احتساب قيمة صافي القياس استناداً لاتفاقية الربط الموقعة في عام ٢٠١٨
 - تُطالب شركة الكهرباء بقيمة بدل صيانة المعدات التي تم تجهيزها في محطة NPECO من أجل مشروع الطاقة الشمسية منذ عام بداية عام ٢٠١٨ علماً بأن هذه المعدات قد تم تركيبها في نهاية عام ٢٠١٩
 - تُلوح شركة الكهرباء بشكل متكرر بفصل الطاقة الكهربائية عن المصنع إذا لم يتم تسديد المستحقات المالية التي تُطالب بها
- ب- عقد خدمات توفير الطاقة مع شركة (Adenium) :
- عدم القدرة على تقديم كغالة بكنية من قبل شركة الاسمنت الاردنية بقيمة (٥) مليون دولار استناداً لعقد مشروع الطاقة الشمسية .

سادساً: وضع المصنع المالي:

- انخفضت المبيعات خلال ٢٠٢٠ بسبب جائحة كورونا حيث أصبح خلال هذا العام (٢١%) مقارنة بالعام الماضي (في حين ان السوق المحلي انخفض -٢٧%).
- تم تنفيذ مجموعة من الاجراءات لتقليل الكلف الثابتة بنسبة ٢٨% مقارنة بالنسبة السابقة .
- تم تأجيل معظم عمليات الصيانة لعام ٢٠٢١ حيث تم تنفيذ الأعمال الطارئة وذات الأولوية الأولى والتركيز على اصلاح النطع وإعادة استخدامها نتيجة نقص قطع الغيار .
- تطوير أداء محطة تعبئة الاسمنت للحصول على افضل خدمة للزبائن فأصبح وقت الانتظار أقل من ساعة ، حيث كان يستغرق عدة ساعات .
- محطة الطاقة الشمسية توفر (٤٠%) من حاجة المصنع للكهرباء وتساهم في تقليل انبعاثات ثاني أكسيد الكربون (٢٠٠٠٠ طن سنوياً) (٣١ كغم/ طن منتج أسمنت).
- يتم التشغيل عند الحد الأدنى من مستويات المخزون لكل من الكانكر والاسمنت .
- تتم الاستفادة من جميع المخزونات الممكنة من الكانكر ، الاسمنت ، الفحم، المواد الخام،(٠٠٠٠) هناك نقص في بعض الوظائف الرئيسية بسبب استهداف بعض الموظفين ذوي الكفاءات المتميزة من قبل المنافسين وعدم القدرة على الحصول على تعيينات جديدة بسبب تحميد التوظيف).

ساحة: الميكل التنظيمي لمصنع الرشادية - ٢٠٢٠/٧/٣١



ثانياً: مصنع الاسمنت الخيمر

تم تأسيس شركة مصانع الاسمنت الأردنية في عام ١٩٥١ في الفحيص كمصنع ومكتب إدارة وقد تم اختيار موقع الفحيص نظراً لوفرة التكوين الجيولوجي المناسب لصناعة الاسمنت ولقرب مصادر المياه، وترفع أراضي المصنع ٨٥٠-١٠٥٠ متراً عن سطح البحر بدأ تشغيل أول خط إنتاج للاسمنت في عام ١٩٥٤ بطاقة إنتاجية تبلغ (٢٠٠) طن من الاسمنت يومياً.

المصنع متوقف كلياً عن الإنتاج منذ عدة سنوات، وكان مصنع اسمنت الفحيص يحتوي على خطين لإنتاج الاسمنت بقدرة تصميمية (٢,٢) مليون طن اسمنت سنوياً وعلى النحو التالي:

خط إنتاج الكالكر الأول: وكان يحتوي على كسارة حجر جيري بقدرة ٩٠٠ طن/ ساعة / طاحونة تراب بقدرة ١٢٠ طن / ساعة / فرن لإنتاج مادة الكالكر بقدرة ٢٤٠٠ طن / اليوم / كسارة مواد أولية بقدرة ١٥٠ طن / ساعة، وقد تم توقف خط إنتاج الكالكر الأول منذ عام ٢٠١٠ ولغاية هذه اللحظة متوقف.

تم بيع الخط كسكرب على اجزاء في عام ٢٠١٨ و ٢٠١٩ وتحوي عمليات الفك له والازالة حتى الان .

خط إنتاج الكالكر الثاني: يحتوي الخط على كسارة حجر جيري بقدرة ٩٠٠ طن/ ساعة / طاحونة تراب بقدرة ٢٥٠ طن / ساعة / فرن لإنتاج مادة الكالكر بقدرة ٣٦٠٠ طن / اليوم / كسارة مواد أولية بقدرة ١٥٠ طن / ساعة

تم توقيف خط إنتاج الكلتكر الثاني منذ عام ٢٠١٣ ولغاية الان. علما" بأنه قد تم عرضه للبيع بعد موافقة مجالس الادارة . حيث انه هناك محادثات حالية مع شركة الكبوس لاستكمال اجراءات بيع هذا الخط .

المعدات التي كانت مستخدمة للإنتاج مادة الإسمنت والتخفيف:

- ١- طواحين اسمنت عدد (٣) كاتالي : طاحونة الاسمنت الاولى تم تركيبها مع الخط الاول بطاقة انتاجية ١٦٠ طن بالساعة (تم بيعها في عام ٢٠١٩ وهي تحت الفك والازالة) / طاحونة الاسمنت الثانية تم تركيبها مع الخط الثاني بطاقة انتاجية ٢٠٠ طن بالساعة / طاحونة الاسمنت الثالثة تم تركيبها في عام ١٩٨٥ بطاقة انتاجية ٢٠٠ طن بالساعة .
 - ٢- ماكينة تميعة الاسمنت عدد ٦ بقدرة كل واحدة ٤٠٠٠ كيس / ساعة .
 - ٣- طاحونة الورق الصلب: تم استخدام احد طواحين المواد الخام القديمة لطحن الوقود الصلب عام ٢٠٠٢ وبطاقة انتاجية مقدارها ٢٥ الى ٣٠ طن في الساعة حيث تم تشغيلها لفترة قصيرة كتشغيل تجريبي وهي معروضة للبيع مع الخط الثاني
- تم إيقاف عمليات الطحن والتعبئة في عام ٢٠١٦ .

عمليات بيع المعدات (تحت الانجاز)

الوصف الحالي	ID	قيمة البيع	التاريخ	الاجزاء المتباعدة
الانجاز في اعمال الازالة %80	1,335,869.00	Apr-18		الخط الاول (الخامس سابقا) ويشمل الكسارات،نواقل المواد الخام المسخن الاول، الفرن، المبرد .
الانجاز في اعمال الازالة %10	450,777.00	27\5\2019		طاحونة المواد الخام الاول،طاحونة الاسمنت الاول
الانجاز في اعمال الازالة %70	470,000.00	21\11\2018		محطة توليد الكهرباء، المشاغل، مخزن تجميع المواد الخام الاول والمنجورة
الانجاز في اعمال الازالة %100	48,000.00	29\11\2018		المتبق من مبنى الخط الرابع
الانجاز في اعمال الازالة %100	59,425.00	29\11\2018		سكرب حديد ومانورات قديمة
الانجاز في اعمال الازالة %30	11,235.00	22\6\2020		سكرباب حديد ومانورات قديمة

الاجزاء والمعدات المتبقية

الوصف الحالي	
معروض للبيع	الخط الثاني (الكسارات، نواقل المواد الخام، مخزن تجميع المواد الخام،طاحونة الاسمنت الثانية، ماكينات تميعة، طاحونة الوقود الصلب)
معروض للبيع	طاحونة الاسمنت الثالثة
معروض للبيع	قطع الغيار في المستودعات
معروض للبيع	بواقي معدات في التعبئة

معلومات عن الكادر الوظيفي للمصنع

تم إعادة توزيع موظفي مصنع الفخيس على النحو التالي :

العدد	الوظيفة
٢٤	الإشراف على أعمال فك المعدات المباعة
١٧	موظفي الأمن في المصنع والإدارة العامة
٢	موظفي استقبال الإدارة العامة
١	دائرة المشتريات - الإدارة العامة
١٠	أعداد زائلة
٥٤	المجموع

أعداد موظفي مصنع الفخيس وكاف رواتبهم من ٢٠١٤ - ٢٠٢٠

عدد الذين أُنضموا خدهم	الموقع: الفخيس		المرتبة
	الكافة/مليون دينار	عدد الموظفين	
١٣-	٤,٢٦٠	٢٠١	٢٠١٤
٢-	٤,٥٤٠	١٩٩	٢٠١٥
١-	٤,٤١٧	١٩٨	٢٠١٦
٦-	٤,٢٧٧	١٩٢	٢٠١٧
١٨-	٣,٨٤٥	١٧٤	٢٠١٨
١١٧-	٣,٦٤٣	٥٧	٢٠١٩
٣-	١,٠٤٢	٥٤	٢٠٢٠
١٦٠-	٢٦,٠٢٤	المجموع	

تأثير: الإنتاج وأسعار البيع والكاف والمدافيسين

أ- معدل إنتاج الشركة من الاسمنت خلال الثلاث سنوات الماضية:

نسبة عام للعام الأساس	٢٠٢٢	٢٠١٩	٢٠١٨	٢٠١٧	٢٠١٦
%	١٦٣	٥٤٨	٦٧٥	٧٩١	٣,٢٧٤
%	١٨,٠٠	٨١٣	٦٨٨	٨٠٠	٢,٢٨٢
%	١٢,٢٢	١٦٣	٧٨٨	٧٨٥	٣٣٥

*تم اعتماد نتائج عام ٢٠٠٨ كمرجعية لاحتساب الفرق الانتاجية القسوى

ج- تطور أسعار البعوض لآخر ٤ سنوات (الدينار):

٢٠٢٠	٢٠١٩	٢٠١٨	٢٠١٧	
٧٠,٠٠	٦٩,٥	٤٣,٩	٦٧,٤	اسمنت سائب
٧٢,٧	٦٩,٤	٥٦,٨	٧٤,٨	اسمنت مكبس

د- معدل كلف انتاج طن الاسمنت:

٢٥ دينار	معدل الكلفة الثابتة لكل طن اسمنت
٣٢ دينار	معدل الكلفة المتغيرة لكل طن اسمنت
٥٧ دينار	مجموع معدل الكلفة لكل طن اسمنت
٧٠ دينار	متوسط سعر بيع طن الاسمنت

٤- تطور الكلف خلال السنوات الاخيرة:

١- تطور قيمة الكلف الثابتة لآخر ٤ سنوات (الدينار)

٢٠٢٠	٢٠١٩	٢٠١٨	٢٠١٧	٢٠١٦
٥,٢٠١,١٤٦	١٠,٠٦١,٢٠٨	١٠,٤٢٩,٤٩٥	١٠,٣٤٠,٤٩٧	١٠,٣٤٠,٤٩٧
١١٤,٠١٢	٦٥,٥٥٢	٢٨٩,٧٩٤	٣٣٨,١٣٧	٣٣٨,١٣٧
٤٢٣,٥٣٤	٩٩٢,٤٥٨	١,٠٢١,٣٢٤	٩٣٥,٩٠٩	٩٣٥,٩٠٩
٥٩٨,١٠٧	١,١٤٦,١١١	١,٩٠٢,٤٢١	١,٣٨٠,٣٢٠	١,٣٨٠,٣٢٠
١,٢٢٩,٢٠٧	٢,٣٢٣,٧٨٥	٣,٠٤٠,٧٣٥	٢,٩٤١,٤٨٣	٢,٩٤١,٤٨٣
٧,١٠٢,٠٠٠	١٤,٩٢٩,٥١٤	١٦,٧٢٣,٧٦٩	١٥,٩٣٣,٠٤٧	١٥,٩٣٣,٠٤٧

٢- تطور قيمة الكلف المتغيرة لآخر ٤ سنوات (الدينار)

٢٠٢٠	٢٠١٩	٢٠١٨	٢٠١٧	٢٠١٦
٥,٥٥١,٠٨٨	٤,٦٠٥,٨٢٦	٩,٥٩٩,٧٧٨	٧,٦٤٠,٨٤٠	٧,٦٤٠,٨٤٠
٥,٠٥٧,٥٧٠	٧,٨٨٧,٠٤٩	١٢,٥١٨,٥٣١	١١,٥٨٨,٩٠٥	١١,٥٨٨,٩٠٥
٤,٢٩٤,٠٣٣	٤,٢٢٠,٥٨٩	٥,٧٥٦,٧٤٤	٦,٨٤٠,٧٧٥	٦,٨٤٠,٧٧٥
١٤,٩٠٦,٦٩١	١٦,٧١٣,٤٦٣	٢٧,٨٧٥,٠٥٣	٢٦,٠٧٧,٥٢٠	٢٦,٠٧٧,٥٢٠

٣- تطور مجموع المصاريف الادارية والبيع والتوزيع لآخر ٤ سنوات (الدينار):

٢٠٢٠	٢٠١٩	٢٠١٨	٢٠١٧	
٢,٨٩٣,٢٣٥	٤,٠٨١,٥٩٩	٤,٩٥١,٧٩٩	٤,٤٠٧,٣٤٨	رواتب و اجور
١٥٥,١٧٠	٢١٥,٠٩٧	١٧٢,٢٣٥	١٨٣,٢٨٩	تأمين صحي (*)
١١١,٠٧٥	٤,٤٨٧,٨٢٥	٢,٤١٠,١٧٣	٢,١٣١,٧٢٢	اخرى (تسويق و مبيعات)
٢,٧٦٥,٠٢٠	٨,٧٨٤,٥٢١	٨,٥٢٤,٧٧٧	٧,٧٢٢,٣٥٩	المجموع

* غير شامل التأمين الصحي للمقاعدين

٤- تطور الكلف للطن خلال السنوات الاخير:

١- تطور الكلف المتغيرة لإنتاج طن الاسمنت الاخر اربع سنوات (دينار للطن)

	٢٠٢٠	٢٠١٩	٢٠١٨	٢٠١٧
اسمنت سائب	٣٤,٩٤	٣٤,٢	٣٤,٥	٣٠,٩
اسمنت مكبس	٣٩,٤٩	٣٨,٤	٣٧,٩	٣٤,٤
معدل الكلفة الكلي	٣٨,٠٣	٣٧,٤	٣٧,٣	٣٣,٥

ب- معدل كلف الصيانة والطاقة لكل طن اسمنت

	٢٠٢٠	٢٠١٩	٢٠١٨	٢٠١٧
كافة الصيانة دينار لكل طن اسمنت	١,٠	٨,٨٨	٦,٥٦	٥,٢٨
كافة الطاقة الحرارية دينار لكل طن اسمنت	١٤,٦٨	١٢,١٥	١٢,٣٢	١٠,٠٧
كافة الطاقة الكهربائية دينار لكل طن اسمنت	١٣,٠٤	١٦,٤٨	١٦,٣٧	١٤,٠٩
المجموع	٣٣,٧٢	٣٦,١٤	٣٥,٢٥	٢٩,٤٤

ج- تطور مجموع كلف الإنتاج لكل طن منتج لأخر ٤ سنوات (بالدينار):








	٢٠٢٠	٢٠١٩	٢٠١٨	٢٠١٧
مجموع الكلفة	١٨,٤٨	٢٦,٣	٢٤,٣	١٩,٩
الكلف الثابتة	٣٨,٠٣	٣٧,٤	٣٧,٣	٣٣,٥
الكلف المتغيرة	٩,٠٣	١٥,٨	١٢,٤	٩,٧
الكلف الإدارية	١٥,٥	٧٩,٥	٧٤,٥	٦٣,١
المجموع	٦٢,٠٤	١٥٩,٠	١٥٦,٥	١٢٥,٢

٥- تخفيض التكاليف خلال عامي ٢٠١٩ و ٢٠٢٠:

قامت إدارة الشركة استمرت بتنفيذ العديد من البرامج والخط خلال عامي ٢٠١٩ و ٢٠٢٠ و لتخفيض المصاريف الثابتة والمتغيرة للطن من تحسين الوضع المالي في الشركة، من خلال العديد من الإنجازات والمبادرات كان أهمها:

- تشغيل مشروع الطاقة الشمسية في تشرين الأول عام ٢٠١٩ والذي يوفر ٤٠ % من الطاقة الكهربية اللازمة لتشغيل مصنع الرشادية ويساهم في تخفيض انبعاث ثاني أكسيد الكربون بما يقارب ٢٠ الف طن سنوياً.
- تخفيض أعداد الموظفين في الشركة بهدف الوصول إلى عدد الموظفين الأمثل لضمان استمرارية أعمال الشركة بأقل التكاليف وأكثر الموارد البشرية كفاءة.
- انخفاض تعويضات القضاة البيئية .
- تخفيض الكلف من خلال ضبط النفقات التشغيلية، والإدارية، والمعمومية و تنفيذ البرامج والخطط لضمان رفع كفاءة الإنتاج و تخفيض كلف الصيانة و الطاقة من خلال مشروع الطاقة البديلة
- مراجعة وترشيد برنامج التأمين الصحي وفقاً لممارسات السوق الحالية ، مع الحفاظ على خدمات التأمين الصحي للمتقنين والحفاظ على الإنفاق على مستويات معقولة
- تحسين السيولة النقدية من خلال تقليل مستويات المخزون بالمصانع وتحسين سياسة التحصيل

٦- تطور مؤشرات ٢٠٢٠ مقارنة مع ٢٠١٨

 التكاليف المتغيرة تخصيص الكلف المتغير واللبن خلال 2020 بـ 20% مقارنة مع 2018	 التكاليف الثابتة تخصيص الكلف الثابتة خلال 2020 بـ 40% مقارنة مع 2018	 إعداد الموظفين تخصيص أعداد الموظفين و المتعدين بواقع 392 بتجارة 2020 مقارنة مع 2018
 المصاريف الإدارية تخصيص المصاريف الإدارية خلال 2020 بـ 37% مقارنة مع 2018		 كلفة الطاقة تخصيص كلفة الطاقة اللطن خلال 2020 بـ 28% مقارنة مع 2018
 التأمين الصحي تخصيص كلفة التأمين الصحي خلال 2020 بـ 35% مقارنة مع 2018		 التغطية البيئية تخصيص حدة التغطيا البيئية بـ 88% خلال 2020 مقارنة مع 2018

تجليل المواضع في سوق الأردن

المنطقة	المنتجات	الطاقة	الزحف	الإنتاج الأجنبي	الشركة
السوق ٤٥ كم عن عمان	الطاقة ٩٠ كم عن عمان	الطاقة ٩٠ كم عن عمان	المفوق ٧٠ كم عن عمان	الرومانية ١٩٠ كم عن عمان	المواقع
محطة طين	٤٠,٠٠٠	٥٥,٠٠٠	٦,٠٠٠	٢,٥٠٠	الطاقات الإنتاجية للفون (طن / يوم)
٤,٨٠٠	٥٥,٠٠٠-٦٠,٠٠٠	٦,٦٠٠	٥٥,٠٠٠-٦٠,٠٠٠	٥,٠٠٠(PPC-٤٢,٥)- ٨,٠٠٠(OPC-٥٢,٥)	الطاقات الإنتاجية للفون (طن / يوم)
Dry process	Dry process	Dry process	Dry process	Dry process	تقنية الإنتاج المستخدمة
NEPCO	Electricity Generator unit by Coal	NEPCO Electricity Generator unit by Diesel (Not Used)	NEPCO Waste heat Recovery station	NEPCO Solar	مصادر الطاقة الكهرومائية
٧,٨	١٥,٥	١٦,٥	١٤,٢	٢٦,٢	الكلف الإنتاجية (دينار للطن)
٤٥,٥	٢٤,٥	٢٣,٧	٢٢,٨	٣٧,٤	ثابتة كلف ٢٠١٨ - (تقريب - للمتألفين) متغيرة
٢٠-٤٠	١٧٠-٢٠٠	~٤٠	١٧٠-٢٠٠	٢٢٠	أعداد المواطنين
CEM II/A-P ٤٢,٥ N CEM I ٤٢,٥ N CEM I ٥٢,٥ N White Cement	CEM II/B-P ٤٢,٥ N	CEM I ٥٢,٥ N CEM II/A-P ٤٢,٥ N	CEM I ٤٢,٥ N CEM II/A-P ٤٢,٥ N SRC White Cement	CEM I ٥٢,٥ N CEM II/B-P ٤٢,٥ N	أنواع المنتجات
٤٥٠	٥٩٠	٧٩٠	٩٢٠	٥٤٠	حجم المبيعات للسوق المحلي (٢٠١٩ آلاف الأطنان / حسب إحصائيات جمعية الأسمتة)
١٤,٠%	١٨,٠%	٢٤,٠%	٢٨,٠%	١٦,٠%	الحصة السوقية التقديرية
٧٢,٥	٧١,٧	٧١,٧	٧٢,٥	٧٠,٠	متوسط سعر البيع ٢٠١٩ (دينار للطن) أسعار المكس / بون طرية
٥٠٠	٢٢٥	١٦٠	٢٥	٩	حجم مبيعات التصدير (٢٠١٩ آلاف الأطنان / حسب إحصائيات جمعية الأسمتة)
موزع رئيسي واحد - شركات الباطون	موزع رئيسي واحد - شركات الباطون	موزعين - شركات الباطون	موزعين - تجارة - معامل طوب - شركات الباطون	موزعين - تجارة - معامل طوب - شركات الباطون	مناطق التسويق
بيع أرض المصنع السوق المحلي نقل مستاجر للتصدير	بيع أرض مصنع السوق المحلي نقل مستاجر للتصدير	بيع أرض مصنع السوق المحلي نقل مستاجر للتصدير	بيع أرض مصنع السوق المحلي نقل مستاجر للتصدير	بيع أرض مصنع للسوق المحلي نقل مستاجر للتصدير	وسائط نقل المنتج / مسلوكة أو مستلوكة

ملاحظة: جميع المعلومات المتعلقة بالمقايين تقريبية

٣ - الشؤون المالية

قائمة المركز المالي (بيانات مستقلة) كما في آذار ٢٠٢١ مقارنة مع آب ٢٠٢٠

٢٠٢١/٣/٣١	كما في ٢٠٢١/١/٨٣١	٢٠٢٠/١/٨٣١	كما في ٢٠٢٠/٣/٣١	البيان
				الموجودات
				تد في الصندوق ولدى البنوك
٣,٨٩١,٣٩٩	٨٠١,٧٩٣	٦,٨٩٧,٤٢٣	٣,٨٩١,٣٩٩	ذمم مدينة بالصافي
٧,٠٨٩,٤٢١	١٢,٨٥٣,٨٨٦	١٢,٨٥٣,٨٨٦	٧,٠٨٩,٤٢١	مخزون وقطع غير بالصافي
١١,٢٢١,٩٥٧	٢,٤٨٠,٧٧٩	٢,٤٨٠,٧٧٩	١١,٢٢١,٩٥٧	ارصدة مدينة اخرى
٧,١٠٠,٠٠٠	٧,١٠٠,٠٠٠	٧,١٠٠,٠٠٠	٧,١٠٠,٠٠٠	موجودات برسم البيع
٤٨,٥٣٢,٧١٤	٥٤٦,٣٤٩	٥٠,٠٤٦,٩٤٥	٤٨,٥٣٢,٧١٤	ممتلكات ومعدات
٤٤٠,٢٨٧	٥٤٦,٣٤٩	٥٤٦,٣٤٩	٤٤٠,٢٨٧	قروض اسكان وسيارات الموظفين
١٩٥,١٨٥	٢١٠,٢١٥	٢١٠,٢١٥	١٩٥,١٨٥	موجودات مالية من خلال بنود الدخل الشامل الاخر
٩,٧٣٥,٢٧٤	٩,٧٣٥,٢٧٤	٩,٧٣٥,٢٧٤	٩,٧٣٥,٢٧٤	استثمارات بشركات تابعة
١٢٤,٤٢٥	٢٦٤,٢٧٣	٢٦٤,٢٧٣	١٢٤,٤٢٥	حق استخدام الاصول المستأجرة (IFRS ١٦)
٩,٠٩١,١٧٧	٩,٠٩١,١٧٧	٩,٠٩١,١٧٧	٩,٠٩١,١٧٧	مجموع الموجودات
				المطلوبات
				ذمم الاعصار وذمم اجراءات الاعصار
				ذمم أطراف ذات علاقة
(١٩,١٧٧,٣٢٣)	(١٩,٣٩٧,٥٢٥)	(١٩,٣٩٧,٥٢٥)	(١٩,١٧٧,٣٢٣)	ذمم تجارية / أطراف أخرى
(١٨,٨٩١,١٧٤)	(١٧,٨٠٩,٠١٣)	(١٧,٨٠٩,٠١٣)	(١٨,٨٩١,١٧٤)	ذمم دائنة / موظفين
(١,١٢٨,٥٠٢)	(١,١٣٩,٠٢٣)	(١,١٣٩,٠٢٣)	(١,١٢٨,٥٠٢)	ذمم دائنة / حاري مدين
(١٥,٢٠٢,٧١٧)	(١٥,٧٥٣,١٩٢)	(١٥,٧٥٣,١٩٢)	(١٥,٢٠٢,٧١٧)	مستحقات دائنة
(٥,٠٧٥,٩٠٥)	(٤,٣٤٠,٦٩٦)	(٤,٣٤٠,٦٩٦)	(٥,٠٧٥,٩٠٥)	شيكات غير مصروقة
(٣,٧٢٧,٩١٨)	(١,٨٧٩,٤٤٧)	(١,٨٧٩,٤٤٧)	(٣,٧٢٧,٩١٨)	قروض بنكية - الجزء الجاري
(١٠,١٣٢,٤٠٥)	(٥,٦٧٥,٠٩٣)	(٥,٦٧٥,٠٩٣)	(١٠,١٣٢,٤٠٥)	قروض بنكية - الجزء طويل الاجل
(١٣,٢٠٣,٤٢٢)	(١٧,٦٦٠,٧٣٥)	(١٧,٦٦٠,٧٣٥)	(١٣,٢٠٣,٤٢٢)	قروض اطراف ذات علاقة - طويلة الاجل
(٢٤,٥٠٠,٠٠٠)	(٢٤,٥٠٠,٠٠٠)	(٢٤,٥٠٠,٠٠٠)	(٢٤,٥٠٠,٠٠٠)	أرباح مساهمين غير موزعة
(٥,١٥٧,٩٩٣)	(٥,١٥٧,٩٩٣)	(٥,١٥٧,٩٩٣)	(٥,١٥٧,٩٩٣)	
(١١,١٦,١٩٧,٣٥٩)	(١١,٣,٣١٢,٧١٧)	(١١,٣,٣١٢,٧١٧)	(١١,١٦,١٩٧,٣٥٩)	مجموع ذمم الاعصار وذمم اجراءات الاعصار
				ذمم اخرى
				ذمم دائنة/مستحقات وذمم أخرى
(٢,٦٣٦,٤٣٥)	(٢,٦١١,٨٢٦)	(٢,٦١١,٨٢٦)	(٢,٦٣٦,٤٣٥)	ذمم دائنة اخرى و التزامات طارئة
(٣,١٤٢,٢٩٧)	(١,٤٠٤,٤٩٨)	(١,٤٠٤,٤٩٨)	(٣,١٤٢,٢٩٧)	مخصص قضاي
(٧,٥٥٧,٦٠٦)	(٧,٥٢٤,٧٥٩)	(٧,٥٢٤,٧٥٩)	(٧,٥٥٧,٦٠٦)	ذمم تجار الاسمنت - دفعات مقمنة
(٣٧٥,٧١٨)	(٥٠٦,٠٧٩)	(٥٠٦,٠٧٩)	(٣٧٥,٧١٨)	مجموع ذمم اخرى
(١٣,٧١٢,٠٥٦)	(١٣,٠٤٧,١٢٢)	(١٣,٠٤٧,١٢٢)	(١٣,٧١٢,٠٥٦)	

مجموع المطلوبات المستحقة	(١٠٢٥,٣٥٩,٨٧٩)	(١٠٢٥,٣٥٩,٨٧٩)	مطلوبات أخرى
حسابات دائنة وأخرى	(١٢٨,٧١٩)		
مخصص اعادة تأهيل المحاجر	(١,٣٥٢,٦٥١)		
مخصص التأمين الصحي ما بعد التقاعد	(٤١,٢٣٤,٩٤٦)		
مخصص إجازات الموظفين	(٤٧٤,٨٩٧)		
مخصص ضريبة الدخل	(٢٨,٧٩٣)		
التزامات التأجير (IFRS ١٦) / قسيرة الاجل	(٨,١١٢)		
التزامات التأجير (IFRS ١٦) / طوية الاجل	(٢٤٨,٤٩٦)		
مجموع مطلوبات اخرى	(٤٣,٥٧٧,١١٤)		
مجموع المطلوبات	(١٠٢٥,٣٥٩,٨٧٩)		
حقوق الملكية			
راس المال المدفوع	(٦٠,٤٤٤,٤٦٠)		
احتياطي القيمة العادلة	٥٤,٥٣٦		
خسائر الدراسة الاكتوارية / التأمين الصحي	٢٣,٩٦٣,٦٨٥		
الخسائر المتركمة	١٠٩,٨٩٣,٧٧٠		
صافي (خسارة) الفترة	٤,٥٣٢,٥٢٥		
صافي حقوق الملكية	٧٨,٤١٦,٥٢٥		
مجموع المطلوبات وحقوق الملكية	(٨٠,٩٢٣,٩٣٧)		

العجز فيما يتعلق بتسديد الالتزامات المتبقية على الشركة كما في 31/3/2021

القيمة بالمدين	البيانات
90,106,777	مجموع قيمة الموجودات الدفترية
	المطلوبات
(116,197,369)	مجموع ذمم اصنام و ذمم اجراءات اصنام
(13,712,056)	ذمم أخرى
(129,909,415)	مجموع المطلوبات المستحقة
(31,964,394)	مطلوبات أخرى
(161,873,809)	مجموع المطلوبات
(71,767,032)	صافي العجز الدفترى

**المطلوبات في قائمة المركز
المالي / مصفوفة حسب متطلبات
الاعتماد**

31/03/2021 31/08/2020

31/03/2021		31/08/2020	
المجموع	المجموع	المجموع	المجموع
(27,907)	(19,120,862)	(19,307,582)	(19,368,972)
(3,113,707)	(10,626,277)	(13,739,984)	(14,141,608)
0	(3,187,077)	0	(1,396,637)
0	(988,750)	0	(1,132,785)
(242,146)	(14,960,571)	(15,202,717)	(15,948,327)
(1,921,810)	(2,314,763)	(3,070,885)	(3,893,352)
0	(10,132,405)	0	(5,675,093)
0	(13,203,422)	0	(17,660,735)
0	(24,500,000)	0	(24,500,000)
0	(99,034,127)	(104,339,696)	(103,717,509)
0	(28,554)	0	(28,554)
(1,087,170)	(4,064,020)	(5,151,190)	(4,348,970)
0	(540,841)	0	(482,810)
(139,752)	0	0	(6,238)
(614,209)	(225,123)	(839,333)	(1,495,344)
0	(5,157,993)	0	(5,157,993)
(1,841,131)	(10,016,531)	(11,857,663)	(11,519,909)
(7,146,701)	(109,050,658)	(116,197,359)	(116,237,418)
(2,636,435)	(2,636,435)	(2,611,826)	(2,611,826)
(3,142,297)	(3,142,297)	(1,404,498)	(1,404,498)
(7,557,606)	(7,557,606)	(7,524,759)	(7,524,759)
(13,712,056)	(13,712,056)	(506,079)	(506,079)
(129,909,415)	(129,909,415)	(122,284,681)	(122,284,681)
19,158	19,158	(94,422)	(94,422)
(1,368,299)	(1,368,299)	(1,352,651)	(1,352,651)
(29,922,869)	(29,922,869)	(41,334,946)	(41,334,946)
(493,322)	(493,322)	(474,897)	(474,897)
(28,793)	(28,793)	(28,793)	(28,793)
(79,841)	(79,841)	(8,612)	(8,612)
(90,428)	(90,428)	(248,496)	(248,496)
(31,964,394)	(31,964,394)	(43,577,114)	(43,577,114)
(161,873,809)	(161,873,809)	(170,851,695)	(170,851,695)

1- المصروفات الحالية = 1048000 ومع المبلغ الأول المثل الفرق بين الفرق الناتجة عن التغييرات الإضافية - 122000 - 172000
 2- المصاريف على رأس المدينين نتيجة الإجراء المحكم من قبل المحكمة
 3- المصاريف التي تتأثر مع التغييرات من 9/2020 مع التغييرات من 31/8

المجموع		المجموع		المجموع		المجموع		المجموع	
(7,146,549)		(109,050,658)		(116,197,207)		(7,146,549)		(109,050,658)	
0		(5,157,993)		(5,157,993)		0		(5,157,993)	
(7,146,549)		(103,892,665)		(111,039,214)		(7,146,549)		(103,892,665)	
(2,536,019)	0	(2,539,886)	(3,727,918)	(5,075,905)	(3,727,918)	(102,235,391)	(2,536,019)	0	(2,539,886)
(2,536,019)	(4,610,530)	(2,539,886)	(3,625,429)	(5,075,905)	(3,625,429)	(58,402,582)	(2,536,019)	(4,610,530)	(2,539,886)
			(102,489)		(102,489)	(716,718)			
			(716,718)		(716,718)				
			(43,116,091)		(43,116,091)				
مستحقات	مستحقات	مستحقات	مستحقات	مستحقات	مستحقات	مستحقات	مستحقات	مستحقات	مستحقات
مستحقات	مستحقات	مستحقات	مستحقات	مستحقات	مستحقات	مستحقات	مستحقات	مستحقات	مستحقات
إجمالي		إجمالي		إجمالي		إجمالي		إجمالي	
إجمالي		إجمالي		إجمالي		إجمالي		إجمالي	

مجلس إدارة شركة
 شركة
 ٢٠٢١/٣/٣١

4- الأخطار المقامة من الشركة او عليها

مرفق طي هذا التقرير قائمة بالأخطار المنظورة المقامة من الشركة على الغير والأخطار المقامة من الغير

0- ملخص نقاط الضعف والقوة والتحديات والفرص المتاحة لادارات الشركة

أولاً: شؤون الموظفين (الموارد البشرية):

نقاط الضعف الحالية المتعلقة بالموارد البشرية:

- زيادة أعداد الموظفين عن حاجة الهيكل التنظيمي وما نتج عنها من بيئة عمل سلبية وتراجع في مستويات الأداء
- عدم ملائمة خطط الإحلال الوظيفي في جميع المستويات الوظيفية (وجود الفجوات بين المهارات والكفاءات المطلوبة وعدم جاهزية الموظفين للإحلال في الوظائف الشاغرة) .
- محدودية القدرة على تمييز الموظفين الاكفاء في ظل توقف الزيادات السنوية والبولصن مما يشكل أثرا سلبيا على معنوياتهم .
- تجريد عملية التوظيف الخارجي وما لتلك من أثر سلبي على عدم قدرة الشركة على اكتساب الكفاءات الجديدة والتنوع المطلوب .
- السياسات والأنظمة لا تتواءم مع ظروف الشركة الحالية .
- جميع أنشطة التطوير والتدريب .
- الآثار السلبية على الموظفين نتيجة لأوضاع الشركة الصعبة .

التحديات المالية المتعلقة بالموارد البشرية:

- (الانخفاض العمالية) والتهديد المستمر بإيقاف افعال الشركة .
- الضخام العمالية القانونية (المرفوعة في المحاكم) .
- استقالة بعض الكفاءات التي تم استقطابها مؤخرا ولتحاقهم بالمنافسين .
- السيولة النقدية للشركة وأثرها على عملية صرف الرواتب .
- مقاومة التغيير (مثل تغيير الأنظمة الداخلية للشركة) .
- العمل من خلال أكثر من نظام رواتب والعديد من العلاقات والمزايا الوظيفية التي تحتاج إلى العديد من الاجراءات لمتابعتها وخصوصاً ارتباطها باتفاقيات عمالية .

الفرص المتاحة لمعالجة موضوع الموارد البشرية

- مراجعة الهيكل التنظيمي بعد تخفيض اعداد الموظفين بنهاية عام ٢٠١٩ وبعد الظروف التي فرضتها ازمة وباء كورونا، والمستجدات المتعلقة بدخول الشركة مرحلة الاصلاح .
- توظيف تكنولوجيا معلومات أنظمة الموارد البشرية في إدارة عمل دائرة الموارد البشرية .
- مراجعة سياسات وأنظمة الموارد البشرية بما يتلائم مع ظروف الشركة المستجدة .

- تنفي خطة تخفيض أمداد الموظفين ومراجعة أنظمة وتعليمات سلم الرواتب والمكافآت والعلاوات والمزايا الوظيفية، بما في ذلك التأمين الصحي وصناديق الانذار والتوفير .
- العمل على خلق بيئة عمل مناسبة من خلال الدور الإيجابي للموارد البشرية (تعزيز ثقافة الأداء، تطوير كفاءة الموظفين، وبناء مسار وظيفي).
- تحديث النظام الداخلي للشركة وجميع الأنظمة والتعليمات الناظمة لشؤون الموظفين، وعلى وجه الخصوص أنظمة الرواتب والعلاوات ونظام التأمين الصحي، بما يساهم في خفض كلف الموارد البشرية.
- تفعيل الأنظمة الداخلية من حيث المحاسبة والمسؤولية.

ثانياً: الشؤون المالية

بقاظمة الشؤون المالية الحالية:

- النظام المحاسبي المستخدم بحاجة لتحديث، حيث يعاني من البطء وخاصة خلال فترة الاغلاق الشهرية، بالإضافة لعدم وجود تقارير جاهزة للعديد من المعلومات المطلوبة، مما يضطر الادارة المالية الى استخراج المعلومات على الاكسل والعمل عليها بشكل يدوي، مما يؤدي الى التأخر بتوريد المعلومة.
- هناك العديد من العوائل القديمة على النظام الناتجة عن عملية الترحيل من النظام القديم سواء كانت ارصدة دائنة أو مدينة والتي ليس لها وثائق مؤيدة.
- بعض المخصصات المقيدة يتم احتسابها خارج النظام وبالاعتماد على جهات خارجية مثل مخصص التأمين الصحي ومخصص قطع الغيار .
- عدم وجود بدائل لبعض الوظائف الادارية الحساسة، وكذلك النقص في بعض المهارات المطلوبة في العمل لدى بعض الأشخاص .
- المديونية العالية جدا المترتبة على الشركة و ما يلحقها من كلف تمويل عالية.

تجديات الشؤون المالية الحالية:

- عدم القدرة على الحصول على تسهيلات بنكية جديدة.
- وجود دفعات وشيكات مستحقة الأداء وهي تخص تسويات لنم قديمة ومرحلة، الأمر الذي يخلق ضائقة مالية وضغط على التدفقات النقدية في الوقت الحالي .
- نقص السيولة النقدية للدفع والتي تخلق مشاكل مع الموردين وتهديدات بوقف توريد السلع أو الخدمات، واصرار الموردين على دفع مستحقاتهم وما يتبعه من مشاكل سواء بالفتاشات أو المتابعات.

- عدم القدرة على اعداد قائمة التدفقات النقدية المستقبلية بصورة دقيقة بسبب وجود شبكات بمبالغ كبيرة سواء مستحقة أو آجلة وعدم القدرة على التنبؤ بتاريخ صرفها من قبل الطرف الدائن، وكذلك ديناميكية الظروف التي تمر بها الشركة حاليا .
- اصدار الشيكات الآجلة بسبب بعض المشاكل في التقارير الصادرة .
- وجود شيكات برسم التحصيل (خاصة شيكات الشركة التابعة - الباطون الجاهز) لا يمكن الاستفادة منها من خلال تسهيلات خصم الشيكات لدى البنك العربي.
- كلفة التأمين الصحي العالية الشهورية وذلك بسبب شمول المقاعدن بالتغطيات يشكل رئيسي.
- التقيد في بعض الأحيان ببعض ممارسات وسياسات مجموعة الافراج فيما يخص قيد بعض الحركات المحاسبية واحتساب المخصصات.
- ضخامة شجرة الحسابات للشركة كونها شركة ضخمة ولها تاريخ كبير، مما يجعل عمليات اعداد التقارير وتجميع بعض المعلومات وتسويتها بحاجة الى وقت أكبر.
- الصعوبات والتحديات المتعلقة بالحفاظ على مستوى مقبول من الرقابة الداخلية في انجاز العمليات التشغيلية وقيد المعاملات المالية وكذلك الفصل في الوظائف، في ظل التحديات الجديدة التي تعيشها الشركة حاليا.

الفرص المتاحة:

- إعادة هيكلة رأس مال الشركة لتسوية الأوضاع القانونية للشركة اما عن طريق زيادة رأس المال أو عن طريق رسملة بعض ديون الشركة.
- إعادة النظر بالمخصصات التي لا لزوم لها لاطفاء الخسائر المتراكمة.
- بيع استثمارات الشركة في الشركات التابعة والزميلة وبخاصة تلك التي ليس لها مررود او مررودها متدني وذلك لدعم سيولة الشركة.
- وضع عدة بدائل للتصرف باراضي الشركة في مدينة الفحيص بما يدعم سيولة الشركة.
- تخفيض الكلف الثابتة والمتغيرة للشركة.
- الحلول الرقمية التي تطبق في بيئة الأعمال والمحاسبة، مثل: الأتمتة، تطبيقات تحليل و عرض البيانات، انترنت الأشياء، طرق الدفع الالكتروني، تطبيقات الموزانات و التنبؤ، و غيرها.

ثالثاً: الانتاج والتشغيل

نقاط الضعف الحالية:

- بعد موقع مصنع الرشادية عن عمان بحوالي (٢٢٠) كم، مما يشكل تحدي في استقطاب الكفاءات الفنية للعمل وديمومة عملها وزيادة الكفاءة المرتبطة بالموظفين في الموقع
- بعد موقع مصنع الرشادية يشكل صعبه في نقل المنتج النهائي الى مراكز البيع الرئيسية في عمان.
- محدودية فرص التصدير نتيجة ارتفاع كلف الانتاج.
- استخدام نظم معلوماتية متقدمة.
- طريقة تحميل الكياس الاسمنت في التعبئة طريقة يدوية (عدم القدرة على الاستثمار للتحول الى التحميل الآلي)
- حاجة السوق من مادة الاسمنت اقل بكثير من قدرة المصانع على الانتاج.
- نقص في بعض الوظائف والكوادر الحيوية والمهمة لادامة التشغيل.
- العمر التشغيلي للمعدات يؤثر على كفاءة وكانة العملية الانتاجية.
- متطلبات الصيانة المترتبة بسبب عمر المصنع وارتفاع كلفها والحاجة الى استبدال بعض المعدات لاستدامة العملية الانتاجية وتلبية متطلبات وزارة البيئة .
- عدم القدرة على استخدام بدائل الطاقة الحرارية والكهربائية لمحدودية القدرة على الاستثمار والحصول على الموافقات اللازمة.

التحديات الحالية:

- الظروف الجوية القاسية في فصل الشتاء.
 - نقص المهارات الفنية لدى عمالة المتعهدين.
 - عدم الاستقرار في المنطقة المحيطة يؤثر سلبا على الموارد المالية لمشاريع البنية التحتية.
 - استمرار منح رخص انتاج الاسمنت.
 - استيراد مادتى الاسمنت والكلنكر من الدول المجاورة باسعار ارض.
 - ضعف سيولة الشركة مما يخلق ارباكات في توفير مستلزمات الانتاج بكلفة معقولة وحسابية التعامل مع الموردين تبعاً لتلك علاقة على أثر ذلك سلبا على بربحة الانتاج.
- ### الفرص المتاحة:
- الاستقرار الامنى للمنطقة المحيطة في الاردن ممكن أن يعزز فرص التصدير.
 - تحسين الكفاءة الانتاجية من خلال تطبيق نماذج مجموعة لافارج.
 - مساندة شركة هولسيم في الادارة والتشغيل.
 - تقليل كلفة الطاقة الكهربائية من خلال التوافق مع شركة الكهرباء على احتساب صافي القياس من مشروع الطاقة الشمسية.
 - امكانية زيادة استخدام طاقة حرارية بديلة من خلال تنفيذ مشروع حرق الكاوتشوك المقطع.

رابعاً: القطاع التجاري:

نقاط القوة المالية:

- العلامة التجارية بالإضافة لسمعة الشركة و منتجاته
- المكانة المميزة كعضو في مجموعة عالمية ذات سمعة دولية
- معرفة أفضل من المنافسين في الجوانب التقنية (نعم مجموعة LH)
- الانتماء الراسي مع شركة RMX من خلال مشروع مشترك بنسبة ملكية ٥١٪.
- علاقة جيدة مع العملاء موسومة بالثقة.
- ثقافة خدمة العملاء
- ثقافة الصحة و السلامة.

نقاط الضعف المالية:

- وجود الفجوات بين المهارات والكفاءات المطلوبة وعدم جاهزية الموظفين للإحلال في الوظائف الشاغرة و الحساسية.
- موقع المصنع مما أدى إلى مزيج إقليمي ضعيف: ضعف التواجد في المناطق الوسطى والشمالية.
- محدودية فرص التصدير نتيجة ارتفاع تكلفة الإنتاج مقارنة بالمنافسين المحليين والدول المجاورة (ارتفاع تكاليف الطاقة والبطاقة،القوى العاملة....).
- استخدام نظم معلوماتية متقدمة.
- نسب تكاليف ثابتة عالية (SGA, IFC, FTE) مما يحد من التنافسية.
- محدودية الاستثمارات مع تواجد أصول صناعية قديمة ورجب تحديثها.

التحديات المالية:

- زيادة المعروض في السوق الاردني مما يؤثر على استقرار الأسعار.
- الاستثمار في منتج تركز على إنتاج الاسمنت
- تباطؤ / انكماش السوق بسبب انخفاض إيرادات الدولة وانخفاض كبير في الإنفاق العام.
- الاقتصاد المحلي يعتمد بشكل كبير على المساعدات.
- انخفاض أسعار أسواق التصدير.
- انخفاض تكاليف إنتاج الاسمنت في الدول المجاورة مع عدم وجود قرارات حكومية صريحة بمنع استيراد الاسمنت.
- سياسة التسعير إلى شركة لافارج الباطون مما قد يؤدي إلى مشاكل محتملة مع الشركات التابعة.

الفرص المتاحة:

- تخفيض التكاليف المتغيرة للسماح باختراق سوق الضفة الغربية.
- إثراء مجموعة المنتجات (Mortar, Blocks,...)
- الحلول الرقمية.
- حلول الطرق الفرسانية بدلا من الخطات الاسفلتية والطرق التقليدية.

الباب الثالث: التقييم العام لاهكائية استعمار النشاط الاقتصادي للشركة

أولاً: موجبات الشركة وأسس وفرضيات تقييميها (عوامل المصاعم وارااضي الشركة):

- فيما يلي أهم الافتراضات التي تم استخدامها ادارة الشركة من أجل الوصول إلى اقرب قيمة عادلة لأصول وحقوق المتوفر: تم حصر قيمة النقد المتوفر الفعلي في الحساب لدى بنك الاتحاد وقيمة السلف النثرية الموجودة لدى الإدارة و المصنع كما في نهاية شهر آذار ٢٠٢١ :
- ١- النقد المتوفر: تم حصر قيمة النقد المتوفر الفعلي في الحساب لدى بنك الاتحاد وقيمة السلف النثرية الموجودة لدى الإدارة و المصنع كما في نهاية شهر آذار ٢٠٢١ .
- ٢- صافي الذمم المدينة: تم تخفيض بند الذمم المدينة بقيمة ٤٢ ألف دينار لديون مشكوك في تحصيلها ، و تخفيض ذمم اجارات الإسكان ٥٠% ، وتخفيض قيم ذمم النشاط الثانوي التي لا تتعلق بالنشاط الرئيسي بنسبة ٥٠% تحوطاً .
- ٣- صافي المخزون:
أ. تم الاعتماد في تقييم المخزون النهائي وتحت التشغيل (شبه النهائي) باستخدام الكميات الصافية التي تم احتسابها من قبل ادارة المصانع (بالاعتماد على جرد آذار/٢٠٢١) بعد استبعاد الفروقات الجردية وبنود المخزون المتقدمة أو التي لا يمكن استخدامها ، وتقييمها باستخدام اسعار الشراء (Petcoke) والبيع (Cement & Clinker) الحديثة .
- ب. تم إعادة احتساب مخصص قطع الغيار في المصانع باستخدام الآلية المعتمدة لدى مجموعة لافارج و الظاهرة في ايضاح (SP Inventory) ، حيث يتم احتساب ما نسبته ٨٠% كحد أقصى من قيمة البند الذي لا توجد عليه حركة ل ٣ سنوات أو أكثر .
- ٤- أرصدة مدينة أخرى : تم تخفيض إجمالي بنود (أرصدة مدينة أخرى) بقيمة ٢٠% تحوطاً و تحسباً لآلية أخطاء أو عدم دقة .
- ٥- أصول متوفرة للبيع: تم اعتماد السعر المعروف الحديث لشراء خط الإنتاج الثاني (الفحيص) والبالغ (١٢) مليون دولار كتقدير للقيمة العادلة للخط. كان قد تم سابقاً تخفيض القيمة الدفترية للخط في البيانات المالية لعام ٢٠١٩ .
- ٦- قروض الإسكان : تم تخفيض القيمة الدفترية لقروض الإسكان الممنوحة (القيمة الصافية بعد المخصص المأخوذ) الى النصف تحسباً لعدم التسديد من قبل الموظفين الحاليين و المتقاعدين .
- ٧- استثمارات متوفرة للبيع: تم تخفيض قيمة كافة الاستثمارات المتوفرة للبيع بقيمة ٧٥% بناءً على اجتهادات الإدارة .

٨- الاستثمارات في الشركة التابعة: تم تخفيض قيمة حساب الاستثمار في الشركة التابعة (العربية للجهيزات الخرسانية) بقيمة ٢٥% تحوطا لأي عملية تدني مستقبالية.
٩- حقوق استخدام الأصل والإيجارات: يتم اعتماد نفس القيمة الدفترية.

١٠- الأصول الثابتة:

أ. الأراضي : تم الاعتماد على التقييم المرسل من قبل شركة الخطوط الأساسية بتاريخ ٢٠٢٠/٩/٧، وتم اعتماد القيمة للأراضي والمحاجر بدون بناء (سليخ).

ب. مباني مصنع الرشادية : تم اعتماد القيم الدفترية كما في نهاية شهر ٢٠٢١/٣ لبعض البنود الرئيسية ، ومن ثم اعتماد ٥% من صافي القيم الدفترية للبنود الأخرى ، كقيمة خردة .

ج. مباني مصنع الفحيص : تم اعتماد القيمة الدفترية لإسكان الفحيص، ولحساب ٥ % من القيم الدفترية للبنود الأخرى ، كقيمة خردة.

د. مشاريع تحت التنفيذ:

١. تحديد نوع الموجودات لكل مشروع.

٢. تحديد نسب استهلاك الموجودات لكل مشروع.

٣. احتساب سنوات الاستهلاك لكل مشروع بناء على سنة بدء المشروع.

٤. احتساب قيمة الاستهلاك لكل المشاريع بناء على نسبة الاستهلاك وعدد سنوات الاستهلاك لكل مشروع .

٥. تم اعتبار القيمة العادلة بأنها القيمة المتبقية للمشروع بعد قيمة الاستهلاك المحتملة.

ثانياً: أسس وفرضيات تقييم معمارات المطاحن:

تم اعتماد الآليات التالية لتقييم معمارات المصانع وعلى النحو التالي :

١- معمارات مصنع اسمنت الرشادية :

أ. قامت الشركة بالتعاون مع شركة متخصصة (شركة اسيك المصرية) لتقدير القيمة العادلة

لخط الانتاج الثاني في الرشادية وبعض المعدات في مصنع الفحيص في عام ٢٠١٤ .

ب. تم اعتماد هذا التقرير كمرجعية لتقدير القيمة العادلة لجميع معدات مصنع اسمنت الرشادية .

ج. تم احتساب معدل استهلاك بنسبة ٥% سنوياً من تاريخ صدور التقرير في عام ٢٠١٤ ولغاية العام الحالي ٢٠٢٠ حيث تم خصم ٣١,٢٥% من القيمة المشار لها في البند ٢ اعلاه .

٢- معمارات مصنع اسمنت الفحيص:

تم تقييم موجودات الفحيص من المعدات الميكانيكية والكهربائية كالتالي:

أ . كشف بالمعدات المساعة ونسبة الانحاز فيها .

ب . كشف بالمعدات المعروضة للبيع على النحو التالي :

١. الخط الثاني بكامل معداته ويسعر معروض (٨,٥) مليون دينار .
٢. طاحونة الاسمنت الثالثة ويسعر معروض (٣,٥) مليون دولار امريكي حسب المفاوضات الجارية مع الافاجنج نجيريا .
٣. المتبقي من المعدات الميكانيكية والكهربائية ويسعر تقديري (٣٠٠) الف دينار استنادا لبيع معدات مماثلة سابقا .

ثالثاً: نتيجة تقييم الاراضي والمعارك:

فيما يلي نتائج تقييم الاراضي والمعارك المقامة عليها كما هي مستخلصة من تقرير شركة (بيسك لاينز) تاريخ ٢٠٢٠/٩/٧ والمكلفة من قبل شركة مصانع الاسمنت بهذا الخصوص والمرق طي هذا التقرير:

المدينة	قيمة البنون المباني	مع المباني	قيمة الارض بعد المقبرة بعد التطوير	قيمة الارض بعد المزرع	بنون مباني	بنون مباني	بنون مباني	قيمة التطوير المقبرة	بنون مباني
الحيص	١٤٠,٤٦٢,٢٧٥	١٥٠,٢٧٣,٩٤٥	١٥٤,٥٠٨,٥٠٣	١٩١,٠١٢	٠,٠٠٠	٠,٠٠٠	٩,٨١١,٦٧٠	٣١٦,٣١٥,٢٩٧	٩,٨١١,٦٧٠
جرش	١٩١,٠١٢	٠,٠٠٠	٠,٠٠٠	١٩١,٠١٢	٠,٠٠٠	٠,٠٠٠	٠,٠٠٠	٠,٠٠٠	٠,٠٠٠
صافوت	٥٦٤,٢٣٦	٠,٠٠٠	٠,٠٠٠	٥٦٤,٢٣٦	٠,٠٠٠	٠,٠٠٠	٠,٠٠٠	٠,٠٠٠	٠,٠٠٠
الطفلة	٨,٢٤٦,٠٧٣	٥٤,٧٥٧,٧٥٣	٨,٢٤٦,٠٧٣	٨,٢٤٦,٠٧٣	٠,٠٠٠	٠,٠٠٠	٠,٠٠٠	٠,٠٠٠	٠,٠٠٠
معان	٥,٨٣٨	٢٥٥,٨٣٨	٥,٨٣٨	٥,٨٣٨	٠,٠٠٠	٠,٠٠٠	٠,٠٠٠	٠,٠٠٠	٠,٠٠٠
الشوراك	١,٦٦٨,٦٥٤	٠,٠٠٠	١,٦٦٨,٦٥٤	١,٦٦٨,٦٥٤	٠,٠٠٠	٠,٠٠٠	٠,٠٠٠	٠,٠٠٠	٠,٠٠٠
المجموع	١٥١,١٣٨,٠٨٨	٢٠٥,٢٨٧,٥٣٦	١٢٥,٧٨٤,٣١٦	٣١٦,٣١٥,٢٩٧	٠,٠٠٠	٠,٠٠٠	٠,٠٠٠	٠,٠٠٠	٠,٠٠٠

رابعاً: القيمة الدفترية لموجودات الشركة لا قرب تاريخ الاشمال الاعسال كما في ٢٠٢٠/٨/٣١

البيان	القيمة الدفترية	القيمة التقديرية	الفرق
الموجودات			
نقد في الصندوق ولدى البنوك	٨٠١,٧٩٣	٨٠١,٧٩٣	٠
نم مدينة بالصافي	٦,٨٩٧,٤٢٤	٦,٤٦٣,٦٦١	٤٣٣,٧٦٣
مخزون وقطع غير بالصافي	١٢,٨٥٢,٨٨٦	٩,٣٦٧,٣٣٧	٣,٤٨٦,٥٤٩
ارصدة مدينة اخرى	٢,٤٨٠,٧٧٩	١,٧٣٦,٥٤٥	٧٤٤,٢٣٤
مشاريع قيد التنفيذ	٧,١٠٠,٠٠٠	٧,١٠٠,٠٠٠	٠
مجموع الموجودات المتداولة	٣٠,١٣٢,٨٨٢	٢٥,٤٦٩,٣٣٩	٤,٦٦٤,٥٤٣
ممتلكات ومعدات	٥٠,١٤٦,٩٤٥	١٨١,٨١٣,٣٥٥	-١٣١,٧٦٦,٣١٠
قروض اسكان وسبلات الموظفين	٥٤٦,٣٤٩	٧٧٣,١٧٥	-٢٢٦,٨٢٦
موجودات مالية من خلال بورد الدخل الشامل الاخر	٢١٠,٢١٥	٥٢,٥٥٤	١٥٧,٦٦١
استثمارات بشر كات تابعة	٩,٧٣٥,٢٧٤	٧,٣٠١,٤٥٦	٢,٤٣٣,٨١٨
حق استخدام الاصول المستأجرة (١٦IFRS)	٢٦٤,٢٧٣	٢٦٤,٢٧٣	٠
مجموع الموجودات غير المتداولة	٦٠,٨٠٢,١٠٢	١٨٩,٧٠٤,٧١٣	-١٢٨,٨٩٢,٦٠٥
مجموع الموجودات	٩٠,٩٣٩,٩٨٤	٢١٥,١٧٤,٠٥٢	-١٢٤,٢٣٤,٠٦٨

خامساً: تقييم موجودات شركة معالم الاسفوت الاردنية / كانون الاول ٢٠٢٠

البيان	القيمة الدفترية	القيمة التقديرية	الفرق
الموجودات			
الموجودات المتداولة			
نقد في الصندوق ولدى البنوك	٣,٨٩١,٣٩٩	٢,٣٨٨,٦٩٠	(١,٥٠٢,٧٠٩)
نم مدينة بالصافي	٧,٠٨٩,٤٢١	٦,٨٠١,٣٣٧	(٢٨٨,١٨٤)
مخزون وقطع غير بالصافي	١١,٢٢١,٩٥٦	٧,٦٠٣,٦٩٣	(٣,٦١٨,٢٦٣)
ارصدة مدينة اخرى	١,٧٣٦,١١٤	١,٣٨٨,٨٩١	(٣٤٧,٢٢٣)
ممتلكات ومعدات برسب البيع	٧,١٠٠,٠٠٠	٨,٥٢٠,٠٠٠	١,٤٢٠,٠٠٠
مجموع الموجودات المتداولة	٣١,٠٣٨,٨٩١	٢٦,٧٠٢,٥١٢	(٤,٣٣٦,٣٧٩)
موجودات غير متداولة			
قروض اسكان للموظفين	٤٤٠,٢٨٧	٢٢٠,١٤٤	(٢٢٠,١٤٤)
استثمارات برسب البيع	١٩٥,١٨٥	٤٨,٧٩٦	(١٤٦,٣٨٩)
استثمارات بشركات تابعة (ريبيكس)	٩,٧٣٥,٢٧٤	٧,٣٠١,٤٥٦	(٢,٤٣٣,٨١٩)
حق استخدام الاصول المستأجرة (١٦IFRS)	١٦٤,٤٢٥	١٦٤,٤٢٥	٠
ممتلكات ومعدات	٤٨,٥٣٢,٧١٤	١٨٠,٨٤٨,٤٥٧	١٣٢,٣١٥,٧٤٣
مجموع الموجودات غير المتداولة	٥٩,١٠٧,٨٨٥	١٨٨,٥٨٣,٢٧٨	١٢٩,٤٧٥,٣٩٣
مجموع الموجودات	٩٠,١٤٦,٧٧٦	٢١٥,٢٨٥,٧٩٠	١٢٥,١٣٩,٠١٤

سدادساً: نتائج إعادة التقييم كما في ٢٠٢١/٣/٣١

القيمة التقديرية لموجودات الشركة كما في ٢٠٢١/٣/٣١

الفرق بالزيادة	القيمة التقديرية	القيمة الافتراضية	بيان الموجودات
بالدينار	بالدينار	بالدينار	
(٤,٣٣٦,٣٧٩)	٢٦,٧٠٢,٥١٢	٣١,٠٣٨,٨٩١	مجموع الموجودات المتداولة
١٢٩,٥١٥,٣٩٣	١٨٨,٥٨٣,٢٧٨	٥٩,٠٦٧,٨٨٥	مجموع الموجودات غير المتداولة
١٢٥,١٧٩,٠١٤	٢١٥,٢٨٥,٧٩٠	٩٠,١٠٦,٧٧٦	مجموع الموجودات

سابعاً: حصر الفوائده وخرامات التأخير (ديون اذنى في مرتبة الاولوية):

لغايات التحقق من قيمة الديون الاذنى في مرتبة الاولوية، فقد تم حصر ولحساب الفوائد وخرامات التأخير التي يجب تصنيفها كديون اذنى مرتبة حيث خلصت نتائج الاحتماب الى ان مجموع قيمتها (١٠٠,٠٩٢,٥٨٢) دينار.

الباب الثالث: التقويم العام لامكانية استمرار النشاط الاقتصادي للشركة

على ضوء جميع ما ورد بهذا التقرير ومرفقاته، وما وصل الى علمي، فإنتني أرى بأن هناك فرصة جيدة لامكانية استمرار النشاط الاقتصادي للشركة، مع مراعاة ان ذلك يتطلب بالطبع التزام وسمعي إدارة الشركة لتنفيذ ما سيرد في خطة اعادة التنظيم التي ستقوم بوضعها سندا لمتطلبات قانون الاعصار، وبما يضمن اخذها بعين الاعتبار الامور التالية:

١- إعادة هيكله رأس المال:

- أ- إعادة التفاوض مع المساهمين الحاليين لزيادة رأس المال .
- ب- البحث عن شركاء/ شركاء جدد .
- ج- التفاوض مع بعض دائني الشركة وبخاصة ديون كبار الدائنين ومنهم البنوك وشركة الافراج الفرنسية لرسلة بعض ديونهم .

٢- إعادة هيكله الديون:

- أ- أرى بان هناك إمكانية للعمل على إعادة هيكله ديون الشركة بالوسائل التالية:
- ب- التفاوض مع الدائنين لتخفيض قيمة ديونهم ضمن برامج جدولة تسديد يتم الاتفاق عليها، وبخاصة الديون الناتجة عن الفوائد وغرامات التأخير ما قبل اشهار الاعصار .
- ج- إعادة الجدولة لباقي الديون بأي طريقة أخرى تُحيزها التشريعات النافذة .

٣- بيع بعض موجودات الشركة، استغلال بعض الموجودات غير المستغلة:

- أرى بان هناك فرصة للشركة للتخلص من بعض موجوداتها غير الانتاجية أو منخفضة الانتاجية لتتمكن الشركة من توفير السيولة اللازمة لتنفيذ خطة إعادة الهيكلة واستغلال الفرق ما بين القيمة الدفترية والقيمة البيعية لتخفيض قيمة الخسائر المدورة ومن تلك الموجودات:
- أ- بيع الاصول (الموجودات) التي لا تحتاج لها الشركة أو زائدة عن حاجتها، وبخاصة خط الانتاج المتوقف عن العمل الموجود في مصنع الفحيص والذي تُقدر قيمته البيعية بحدود (١٢) مليون دولار .
- ب- محطة طحن وتعبئة الكانكي:

تم بوقت سابق إصدار دراسة جدوى لنقل محطة الأسمنت ومعدات التعبئة الموجودة بمصنع الفحيص وذلك بهدف تشغيلها في مصنع قريب من السوق الأساسية لتقوية

الموقف التنافسي لشركة الاسمنت الاردنية في السوق الأردني، وذلك من خلال انشاء محطة الطحن والتعبئة في شمال شرق صمان ويحقق ذلك:

- زيادة الحصص السوقية ومواجهة المنافسة.
- تقليل زمن تسليم المنتجات من خلال التواجد قرب الاسواق الاناسمية .
- ضمان توفير مخزون احتياطي لأي توقف في تشغيل مصنع الرشادية خصوصا اثناء ظروف الشتاء الصعبة.

- الطاقة الإنتاجية المستهدفة للمحطة ستكون ٢٥٠-٣٠٠ ألف طن سنوي .
- وفقاً للدراسة التي أجريت في عام ٢٠١٧ ، تبلغ تكلفة تنفيذ محطة الطحن هذه حوالي (١٠ ملايين دينار أردني تقريبا، ومن المتوقع ان تكون نتائج التشغيل على النحو التالي:

كمية مبيعات الأسمنت السنوية	طن	٢٠٠,٠٠٠
تكلفة إنتاج الأسمنت	دينار للطن	٥٢
سعر بيع الأسمنت	دينار للطن	٧٢
هامش الربح	دينار للطن	٢٠
التكلفة الرأسمالية للمشروع	مليون دينار	١٠
فترة الاسترداد	سنة	٢,٥

ج- بيع استثماراتها غير الربحية او منخفضة العائد في الشركات التي تملكها أو تساهم فيها، حيث تملك أو تساهم الشركة في الشركات التالية:

١. شركة الفحيص الخضراء للتطوير العقاري بنسبة (١٠٠%) .
 ٢. الشركة العربية للتجهيزات الخرسانية بنسبة (٥١%) .
 ٣. شركة الترافرتين – الاستثمارات التعدينية بنسبة (١,٧٢%) .
 ٤. الشركة الاردنية للاستثمار وتنمية الجنوب بنسبة (١٨,٢%) .
 ٥. شركة الصناعات الكيماوية والتعدينية بنسبة (٣,٥%) .
- د- بيع الاراضي والعقارات التي لا تحتاجها الشركة، والتي هي خارج مشروع التطوير الذي تدرس ادارة الشركة الاستثمار به كمشروع متكامل .

٤- إعادة النظر بـ **كافة التشغيل والانتاج**:

أرى بان هناك فرص قد تكون متاحة للشركة لتخفيض كلف الانتاج والتشغيل وزيادة العوائد الانتاجية ومنها:

أ- تخفيض كلف الطاقة: باشرت الشركة بالاجراءات البديلة المتعلقة بالطاقة بالتعاون مع الغير في منطقة الطفيلة في مشروع طاقة بديلة للطاقة المستخدمة في الانتاج مبني على تقاص كلفة الطاقة بمراد أولية ويتعلق بطحن الفحم البترولوي، وان هذا المشروع سيؤدي الى خفض حقيقي بكلف الطاقة، هذا بالإضافة للبحث عن طرق الطاقة البديلة الاخرى التي قد تكون متاحة للشركة.

ب- البحث عن أفضل السبل المتاحة لرفع الكفاءة التشغيلية للمصانع العاملة من خلال البحث عن أفضل وأرخص السبل لتغيير تقنية الانتاج.

ج- العمل على استغلال المطحنة الموجودة في مصنع الفحيس لتشغيلها كما سبقت الاشارة لذلك بما يوفر عوائد تشغيلية جديدة.

د- دراسة الفرص البديلة لكلف النقل حيث تمثل كلف النقل من مصنع الرشادية احد الاعباء الرئيسية المتعلقة بكلف التشغيل في الشركة.

هـ- استخدام مزيج من الفحم الحجري ذو نسبة كبيرة عالية حيث انه من المقتر توفير (١٥) دينار من سعر طن الفحم.

و- تخفيض مستويات المخزون لكل من مادة الكاوكز والاسمنت للاستفادة من استخدام جميع المخزونات الممكنة التي تترسب في صوامع التخزين خلال الثلاثة السابيع، وذلك من اجل توفير سيولة نقدية اضافية.

٥- إعادة هيكلة كادر الوظيفي للشركة:

ان الفرص المتاحة لإعادة هيكلة كلف الكادر بما يُتيح قانون الاعمال بالمادة (٣١/ب) من القانون من فرص تعديل عقود العمل أو انهائها بالشروط الواردة في المادة المذكورة تمثل إعادة الهيكلة بما يلي:

أ. إعادة النظر في الهيكل التنظيمي للشركة على ضوء الظروف التشغيلية التي تمر بها الشركة.

ب. تخفيض أعداد موظفي الشركة الزائدة عن حاجتها، خاصة وان هناك عدد لا بأس به من موظفي مصنع الفحيس بدون عمل نظرا لتوقف المصنع عن العمل منذ عدة سنوات.

ج. إعادة النظر في مجموعة المزايا الوظيفية الممنوحة لموظفي الشركة والتي تزيد بشكل ملفت للنظر عن مثيلاتها في الشركات المماثلة وفي السوق الاردني، وتتمثل هذه الاعباء على

وجه الخصوص بما يلي:

١- العلاوات المتغيرة.

٢- تعويضات نهاية الخدمة.

- ٣- التأمين الصحي غير محدد الكلفة وتأمين الموظفين المتقاعدين وعائلاتهم •
- ٤- صندوق الادخار •
- ٥- صندوق التوفير •
- ٦- قروض الاسكان •
- ٧- قروض السيارات •
- ٨- السكن الوظيفي •
- ٩- رواتب الثالث عشر وحتى السادس عشر •

١- إعادة النظر بطريقة التغطية التأمينية الملبية لوظيفي الشركة ::

تقدم الشركة تأمين صحي للموظفين العاملين وعائلاتهم، كما تقدم التأمين للمتقاعدين من الموظفين وعائلاتهم من خلال شركة ادارة تأمين بسقوف مفتوحة لكلف التأمين، وقد تم ضبط بعض سقوف الحالات المرضية مؤخرًا لكن بقيت مخاطر الكلفة الكلية للتأمين لكل موظف أو متقاعد أو احد افراد عائلة أي منهم دون معالجة •

ويمكن معالجة صبه هذه الكلفة والبالغة بحدود (٣) مليون دينار سنويا عن طريق ما يلي:

أ- طرح عطاء لتقديم التغطية التأمينية من قبل شركات تأمين وليس من خلال شركات ادارة تأمين يقسط تأمين محدد القيمة لكل موظف وشخص من افراد عائلته كما هو متبع من قبل الشركات في المملكة بحيث تكون كلفة التأمين محددة سنويا بقيمة عقد التأمين وليس بكلف اجمالية سنوية غير محددة القيمة •

ب- وضع سقف لعدد افراد عائلة الموظف المشمولين بالتأمين ومن يتوجب ان يخرج منهم من مظلة التأمين •

ج- إعادة النظر في شمول الموظفين المتقاعدين في مظلة التأمين الصحي، اما باعادة اقساط تأمين الشيخوخة المخصصة من رواتبهم في السابق، او بحصر التأمين بالموظف المتقاعد فقط •

د- يتم توفير علاجات الامراض المزمنة للموظفين وعائلاتهم وللمتقاعدين من خلال مستشفيات وزارة الصحة •

يُراعى بان مثل هذا الاجراء من المقدر ان يُخفف كلفة التأمين لاقل من نصف الكلفة الحالية، علاوة على انه سيجعل المخصص الاكتواري للتأمين والبالغ رصيدة حاليا كالتزام على الشركة بما يزيد عن مبلغ (٤٠) مليون دينار أو الجزء الاكبر منه لا لزوم له، وبالتالي يتم استخدام

الجزء الاكبر من هذا المخصص لاطفاء الخسائر المتراكمة، مما يحسن الوضع المالي للشركة بشكل أساسي .

٧- **الممول على التمويل:**
يمكن للشركة البحث عن مصادر تمويل جديدة بعد وضع خطة إعادة التنظيم معتمدة على تاريخ الشركة الطويل والعناصر الايجابية التي تتضمنها الخطة .

الباب الرابع: الخلاصة

لغايات تسديد الالتزامات المترتبة على الشركة والمساهمة في إطفاء بعض خسائر الشركة، ألخص فيما يلي أهم البنود والوفورات الممكن ان تؤدي في النتيجة الى معالجة اوضاع الشركة المالية وتحسين فرص استمرار نشاطها الاقتصادي، وفي نفس الوقت تعمل على المحافظة على حقوق صغار المساهمين:

- ١- يبني خطة التأمين الصحي المقترحة يمكن استغلال رصيد المخصص الاكتواري البالغ حالياً بحدود (٢٩) مليون دينار لاطفاء جزء من الخسائر المدورة .
- ٢- بيع بعض الاراضي التي تملكها الشركة لتوفير سيولة لتسديد الالتزامات المترتبة على الشركة واستغلال فائض القيمة البيعية عن القيمة الدفترية لاطفاء جزء آخر من خسائر الشركة المتراكمة بنفس المبلغ .
- ٣- متابعة المفاوضات مع المتقدم لشراء خط الانتاج المتوقف عن العمل والموجود في مصنع الفحيص والمقدرة قيمته البيعية بمبلغ (١٢) مليون دولار لتوفير سيولة لتسديد الالتزامات المترتبة على الشركة واستغلال فائض القيمة البيعية عن القيمة الدفترية لاطفاء جزء آخر من خسائر الشركة المتراكمة .
- ٤- بيع بعض الشركات التابعة ذات الاستثمار الخاسر أو ذات العوائد المتتنية لتسديد الالتزامات المترتبة على الشركة واستغلال فائض القيمة البيعية عن القيمة الدفترية لاطفاء جزء آخر من خسائر الشركة المتراكمة .
- ٥- رسملة بعض الديون لتخفيض عبء قيمة الالتزامات المترتبة على الشركة .
- ٦- استغلال العاطونة الموجودة في مصنع الفحيص لتوفير سيولة للشركة، ولتحسين عوائد الشركة التشغيلية .

باستعراض ما تم بيانه باعلاه، فان الوضع المالي للشركة في حال تنفيذ المقترحات الاولية لاعادة تنظيم الشركة، ومع الاخذ بالاعتبار اعادة تقييم بعض بنود الموجودات يكون على النحو التالي:

أولاً: استعراض العجز الافتري لموجودات الشركة مقارنة بالمطلوبات المترتبة عليها كما في ٢٠٢١/٣/٢٠:

القيمة بالدينار	البيان
٩٠,١٠٢,٧٧٦	مجموع قيمة الموجودات الافترية
(١٦١,٨٧٣,٨٠٩)	مجموع قيمة المطلوبات
(٧١,٧٧١,٠٣٣)	صافي العجز الافتري

نتائج إعادة التقييم كما في ٢٠٢١/٣/٢٠

القيمة التقييمية لموجودات الشركة كما في ٢٠٢١/٣/٢٠

الفرق بين إعادة التقييم بالدينار	القيمة التقييمية بالدينار	القيمة الافترية بالدينار	البيان
(٤,٣٣٦,٣٧٩)	٢١,٧٠٢,٥١٢	٣١,٠٣٨,٨٩١	مجموع الموجودات المتداولة
١٢٩,٥١٥,٣٩٣	١٨٨,٥٨٣,٢٧٨	٥٩,٠٦٧,٨٨٥	مجموع الموجودات غير المتداولة
١٢٥,١٧٩,٠١٤	٢١٥,٢٨٥,٧٩٠	٩٠,١٠٢,٧٧٦	مجموع الموجودات

يتضح مما سبق ان فرواوض إعادة التقييم تزيد عن قيمة العجز في تسييد الالتزامات المترتبة على الشركة.

ثانياً: مجموع الخسائر المدورة من واقع البيانات المفصلة للشركة حتى ٢٠٢١/٣/٢٠ بحدود (١٣٢) مليون دينار، وتشمل خسائر كل من الدراسة الاكتوارية للتأمين الصحي والخسائر المدورة كما في ٢٠٢٠/١٢/٣١ و٢٠٢١/٣/٢٠، في حين ان فائض القيمة المعادلة للاراضي والمعارك من المقتر ان يبلغ (١٤٠) مليون دينار، واذ ما اضيف اليه ما يزيد عن (٢٩) مليون دينار قيمة مخصص التأمين الاكتواري (الذي سيصبح لا لزوم له عند اعتماد تغطية تأمينية محددة الكلفة)، فان ذلك سيؤدي (في حال تحقق فائض تقييم الاراضي) الى اطفاء كامل قيمة خسائر الشركة المتراكمة.

على ضوء جميع ما ورد بهذا التقرير فان عناصر إعادة تنظيم واقع حال الشركة ماليًا واداريًا وتشغيليًا والمشار إليها في هذا التقرير تبدو ايجابية، واذ ما التزمت وسعت ادارة الشركة لتنفيذ خطة إعادة التنظيم، ضمن العناصر الواردة بالخلاصة اعلاه وما تضمنه هذا التقرير من امور تتعلق بضبط النفقات وتحسين الماطقة الانتاجية، سيؤدي بالنتيجة الى تحسين قدرة الشركة على الاستمرارية والوفاء بتسييد الالتزامات المترتبة عليها.

ارفع تقريري هذا لمحكمكم الموقرة مع مرفقاته والذي يشكل آخر مطلب في المرحلة التمهيدية لاجراءاتكم لطفاً
"وتفضلوا بقبول فائق الاحترام والتقدير "


وكيل الاعسار

د. رفيع توفيق المويك

كشوف القغيا المنطورة المقامة من

شركة مصانع الاسمنت الأردنية أو عليها

18,999,766.00

رقم الترخيص	تاريخ الترخيص	نوع الترخيص	القيمة	القيمة	القيمة	القيمة	القيمة	القيمة	القيمة
36	471/2019	مطابق	165,951.00	165,951.00	-	-	-	-	165,951.00
35	168/2021	مطابق	-	-	-	-	-	-	-
34	4108/2021	مطابق	-	-	-	-	-	-	-
33	8662/2020	مطابق	-	-	-	-	-	-	-
32	2188/2018	مطابق	-	-	-	-	-	-	-
31	(3)/2021	مطابق	15,545.00	15,545.00	-	-	-	-	15,545.00
30	8662/2020	مطابق	-	-	-	-	-	-	-
29	(1)/2020	مطابق	-	-	-	-	-	-	-
28	11404/2020	مطابق	603,891.00	603,891.00	-	-	-	-	603,891.00
27	12614/2020	مطابق	252,733.00	252,733.00	-	-	-	-	252,733.00
26	259/2020	مطابق	5,730,356.00	5,730,356.00	-	-	-	-	5,730,356.00
25	2327/2020	مطابق	-	-	-	-	-	-	-
24	1167/2020	مطابق	-	-	-	-	-	-	-
23	432/2020	مطابق	500.00	500.00	-	-	-	-	500.00
22	3951/2012	مطابق	2,302,792.00	2,302,792.00	-	-	-	-	2,302,792.00
21	2018	مطابق	3,497,701.00	3,497,701.00	-	-	-	-	3,497,701.00
20	35929/2016	مطابق	1,000.00	1,000.00	-	-	-	-	1,000.00
19	156/2013	مطابق	9,000.00	9,000.00	-	-	-	-	9,000.00
18	6951/2020	مطابق	101,545.00	101,545.00	-	-	-	-	101,545.00
17	6949/2020	مطابق	823,354.00	823,354.00	-	-	-	-	823,354.00
16	6562/2020	مطابق	404,245.00	404,245.00	-	-	-	-	404,245.00
15	6557/2020	مطابق	400,568.00	400,568.00	-	-	-	-	400,568.00
14	6042/2020	مطابق	99,796.00	99,796.00	-	-	-	-	99,796.00
13	589/2020	مطابق	227,212.00	227,212.00	-	-	-	-	227,212.00
12	590/2020	مطابق	375,020.00	375,020.00	-	-	-	-	375,020.00
11	842/2020	مطابق	250,841.00	250,841.00	-	-	-	-	250,841.00
10	840/2020	مطابق	375,032.00	375,032.00	-	-	-	-	375,032.00
9	663/2020	مطابق	375,032.00	375,032.00	-	-	-	-	375,032.00
8	662/2020	مطابق	250,843.00	250,843.00	-	-	-	-	250,843.00
7	586/2020	مطابق	287,235.00	287,235.00	-	-	-	-	287,235.00
6	584/2020	مطابق	340,181.00	340,181.00	-	-	-	-	340,181.00
5	409/2019	مطابق	738,667.00	738,667.00	-	-	-	-	738,667.00
4	2319/2019	مطابق	-	-	-	-	-	-	-
3	8476/2019	مطابق	527,446.00	527,446.00	-	-	-	-	527,446.00
2	94/2019	مطابق	11,000.00	11,000.00	-	-	-	-	11,000.00
1	880/2018	مطابق	1,000.00	1,000.00	-	-	-	-	1,000.00

المجموع الكلي: 18,999,766.00

ردیف	تاریخ	شرح	مبلغ	مبلغ	مبلغ	مبلغ	مبلغ	مبلغ	مبلغ
1	509/2006	حساب جاری	47,166.00	47,166.00	-	-	-	-	-
2	387/2007	حساب جاری	15,246.00	15,246.00	-	-	-	-	-
3	379/2005	حساب جاری	19,808.00	19,808.00	-	-	-	-	-
4	379/2005	حساب جاری	40,320.00	40,320.00	-	-	-	-	-
5	64/2005	حساب جاری	26,022.00	26,022.00	-	-	-	-	-
6	67/2006	حساب جاری	26,022.00	26,022.00	-	-	-	-	-
7	07/2006	حساب جاری	343,467.00	343,467.00	-	-	-	-	-
8	199/2006	حساب جاری	82,770.00	82,770.00	-	-	-	-	-
9	308/2006	حساب جاری	59,590.00	59,590.00	-	-	-	-	-
10	308/2006	حساب جاری	72,000.00	72,000.00	-	-	-	-	-
11	310/2006	حساب جاری	192,400.00	192,400.00	-	-	-	-	-
12	307/2006	حساب جاری	32,000.00	32,000.00	-	-	-	-	-
13	307/2006	حساب جاری	69,900.00	69,900.00	-	-	-	-	-
14	310/2006	حساب جاری	127,606.00	127,606.00	-	-	-	-	-
15	308/2006	حساب جاری	18,100.00	18,100.00	-	-	-	-	-
16	308/2006	حساب جاری	38,200.00	38,200.00	-	-	-	-	-
17	308/2006	حساب جاری	47,948.00	47,948.00	-	-	-	-	-
18	308/2006	حساب جاری	73,338.00	73,338.00	-	-	-	-	-
19	308/2006	حساب جاری	79,521.00	79,521.00	-	-	-	-	-
20	308/2006	حساب جاری	41,912.00	41,912.00	-	-	-	-	-
21	308/2006	حساب جاری	20,895.00	20,895.00	-	-	-	-	-
22	308/2006	حساب جاری	42,969.00	42,969.00	-	-	-	-	-
23	308/2006	حساب جاری	18,170.00	18,170.00	-	-	-	-	-
24	308/2006	حساب جاری	3,096,210.00	3,096,210.00	-	-	-	-	-
25	308/2006	حساب جاری	10,800.00	10,800.00	-	-	-	-	-
26	308/2006	حساب جاری	23,095.00	23,095.00	-	-	-	-	-
27	308/2006	حساب جاری	24,740.00	24,740.00	-	-	-	-	-
28	308/2006	حساب جاری	18,127.00	18,127.00	-	-	-	-	-
29	308/2006	حساب جاری	20,245.00	20,245.00	-	-	-	-	-
30	308/2006	حساب جاری	96,507.00	96,507.00	-	-	-	-	-
31	308/2006	حساب جاری	20,872.00	20,872.00	-	-	-	-	-
32	308/2006	حساب جاری	8,900.00	8,900.00	-	-	-	-	-
33	308/2006	حساب جاری	177,566.00	177,566.00	-	-	-	-	-
34	308/2006	حساب جاری	68,685.00	68,685.00	-	-	-	-	-
35	308/2006	حساب جاری	82,504.00	82,504.00	-	-	-	-	-
36	308/2006	حساب جاری	20,857.00	20,857.00	-	-	-	-	-
37	308/2006	حساب جاری	14,720.00	14,720.00	-	-	-	-	-
38	308/2006	حساب جاری	14,720.00	14,720.00	-	-	-	-	-
39	308/2006	حساب جاری	14,720.00	14,720.00	-	-	-	-	-
40	308/2006	حساب جاری	14,720.00	14,720.00	-	-	-	-	-
41	308/2006	حساب جاری	14,720.00	14,720.00	-	-	-	-	-
42	308/2006	حساب جاری	14,720.00	14,720.00	-	-	-	-	-
43	308/2006	حساب جاری	14,720.00	14,720.00	-	-	-	-	-
44	308/2006	حساب جاری	14,720.00	14,720.00	-	-	-	-	-
45	308/2006	حساب جاری	14,720.00	14,720.00	-	-	-	-	-
46	308/2006	حساب جاری	14,720.00	14,720.00	-	-	-	-	-
47	308/2006	حساب جاری	14,720.00	14,720.00	-	-	-	-	-
48	308/2006	حساب جاری	14,720.00	14,720.00	-	-	-	-	-
49	308/2006	حساب جاری	14,720.00	14,720.00	-	-	-	-	-
50	308/2006	حساب جاری	14,720.00	14,720.00	-	-	-	-	-
51	308/2006	حساب جاری	14,720.00	14,720.00	-	-	-	-	-

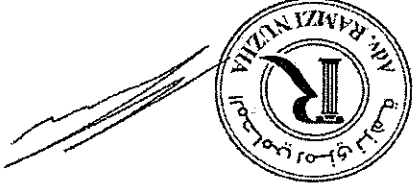
تاریخ: 1385/06/25

رقم	التاريخ	الوصف	مبلغ	مبلغ	مبلغ	مبلغ
52	11/19/2017	فصل اول طبق جدول الفاتح	-	99,716.00	-	99,716.00
53	11/29/2017	فصل اول طبق جدول الفاتح	-	21,375.00	-	21,375.00
54	11/14/2017	فصل اول طبق جدول الفاتح	-	12,356.00	-	12,356.00
55	25/20/2018	مستحقات	-	8,500.00	-	8,500.00
56	16/20/2018	مستحقات	-	57,192.00	-	57,192.00
57	14/20/2018	مستحقات	-	224,000.00	-	224,000.00
58	27/2018	مستحقات	-	302,728.00	-	302,728.00
59	06/20/2018	مستحقات	-	25,240.00	-	25,240.00
60	07/2018	مستحقات	-	25,609.00	-	25,609.00
61	07/2018	مستحقات	-	12,344.00	-	12,344.00
62	29/2018	مستحقات	-	22,006.00	-	22,006.00
63	28/2018	مستحقات	-	22,006.00	-	22,006.00
64	20/2018	مستحقات	-	10,654.00	-	10,654.00
65	02/2018	مستحقات	-	24,000.00	-	24,000.00
66	03/2018	مستحقات	-	13,349.00	-	13,349.00
مجموع			-	7,151,497.00	-	7,151,497.00
مجموع			-	6,262,851,000	-	6,262,851,000

מספר	תאריך	שם	מספר	שם	מספר	שם
3	18/11/1808	מחלקת המבחנים	18/11/1808	מחלקת המבחנים	18/11/1808	מחלקת המבחנים
4	18/11/1808	מחלקת המבחנים	18/11/1808	מחלקת המבחנים	18/11/1808	מחלקת המבחנים
5	18/11/1808	מחלקת המבחנים	18/11/1808	מחלקת המבחנים	18/11/1808	מחלקת המבחנים
6	18/11/1808	מחלקת המבחנים	18/11/1808	מחלקת המבחנים	18/11/1808	מחלקת המבחנים
7	18/11/1808	מחלקת המבחנים	18/11/1808	מחלקת המבחנים	18/11/1808	מחלקת המבחנים
8	18/11/1808	מחלקת המבחנים	18/11/1808	מחלקת המבחנים	18/11/1808	מחלקת המבחנים

18/11/1808

(13760000) תאריך: 18/11/1808



ক্র.সং.	নির্বাচনের তারিখ	নির্বাচনের নাম	নির্বাচনের স্থান	নির্বাচনের সময়	নির্বাচনের ফলাফল	বিদ্যমান
১.	১৯৮৪/১১/১১/১১ ১৯৮৪/১১/১১/১১ ১৯৮৪/১১/১১/১১	নির্বাচন	নির্বাচন	১৯৮৪/১১/১১/১১	নির্বাচন	
২.	১৯৮৪/১১/১১/১১ ১৯৮৪/১১/১১/১১ ১৯৮৪/১১/১১/১১	নির্বাচন	নির্বাচন	১৯৮৪/১১/১১/১১	নির্বাচন	
৩.	১৯৮৪/১১/১১/১১ ১৯৮৪/১১/১১/১১ ১৯৮৪/১১/১১/১১	নির্বাচন	নির্বাচন	১৯৮৪/১১/১১/১১	নির্বাচন	