

العمل من أجل مصادر مسؤولة في سلسلة التوريد

قواعد السلوك المهني للموردين



LafargeHolcim



1. مقدمة عن المشتريات الدائمة في "LafargeHolcim"

تلتزم "LafargeHolcim" بخلق قيمة وأهمية مضافة لجميع أصحاب المصلحة. مبادئ التنمية المستدامة - كخلق القيمة والأداء البيئي المستدام والمسؤولية الاجتماعية للشركات - كلها جزء لا يتجزأ من استراتيجية أعمالنا.

يشتمل نهجنا في التنمية المستدامة على كيفية التعامل مع شركائنا¹.

تستند المشتريات المستدامة في "LafargeHolcim" على المعايير المنصوص عليها في الميثاق العالمي للأمم المتحدة.

نحن ندمج التنمية المستدامة في استراتيجيتنا للشراء، عملياتنا اليومية وعلاقاتنا مع الموردين. كل شركات مجموعة "LafargeHolcim" ملزمة بتحديد ومنع وإدارة المخاطر التي تخص الصحة والسلامة (H&S) والمسؤولية الاجتماعية والبيئية في سلسلة التوريد الخاصة بهم.

1- يشير مفهوم الموردين إلى موردي السلع والخدمات. قد تكون هناك أحكام تفصيلية أكثر تتناول القضايا نفسها للمقاولين أو تكون مذكورة في العقود المبرمة مع موردي السلع. ولا شيء في هذه القواعد يُقصد بها أن تحل محل أية أحكام محددة.

المحتويات

- 01 مقدمة عن المشتريات الدائمة في "LafargeHolcim"
- 02 التزامنا بالموردين
السلوك المهني
إدارة الفئة وإدارة علاقات الموردين
- 03 توقعاتنا للموردين
الصحة والسلامة
الأمّن
ظروف العمل
الحرية النقابية وعدم الانتقام
العمل القسري
عمالة الأطفال
عدم التمييز
الالتزام بالرقابة البيئية
إدارة الآثار البيئية
الرشوة والفساد
قوانين المناقصة
- 04 شروط المشاركة

3. توقعاتنا للموردين

تلتزم "LafargeHolcim" بتلبية المعايير الاجتماعية والبيئية ومعايير البيئة والسلامة، ونتوقع من موردينا القيام بالمثل. يجب على الموردين الالتزام بالقوانين واللوائح المحلية والوطنية. علاوة على ذلك، فأنا نتوقع من الموردين التمسك بالمعايير² التالية:

ظروف العمل

يجب على الموردين الالتزام بظروف عمل عادة ولائقة. يجب أن يُدفع للعمال على الأقل نسبة من الصناعات المحلية أو الحد الأدنى للأجور وفقاً للقانون الوطني، أيهما الأعلى، الاستغناء من برنامج الضمان الاجتماعي وفقاً للمعايير القانونية الوطنية. ينبغي أن يحدد الحد الأدنى القانوني للأجور في البلد الذي يتم العمل فيه، بشروط عادلة ولائقة يقتضي أن يدفع الموردين لعمالهم آخذين بالاعتبار المستوى العام للأجور في البلاد وتكاليف المعيشة وإعانات الضمان الاجتماعي ومستويات المعيشة النسبية.

الحرية النقابية وعدم الانتقام

يجب على الموردين أن لا يتدخلوا في حرية العمال في تكوين الجمعيات ويجب أن لا يخضع ممثلي الموظفين للتمييز أو إنهاء العقد انتقاماً لممارسة حقوق الموظف وتقديم الشكاوى والمشاركة في الأنشطة النقابية أو الإبلاغ عن المخالفات القانونية المشتبه بها.

الصحة والسلامة والأمن

الصحة والسلامة
يجب على الموردين توفير مكان عمل آمن وصحي لموظفيهم ومقاوليهم. ويجب أن يدعن الموردين للقوانين واللوائح المحلية والوطنية حول الصحة والسلامة (H&S) المهنية، وأن يكون لديهم التصاريح والترخيص والإجازات الممنوحة من قبل السلطات المحلية والوطنية.

يجب أن يمتلك الموردين سياسات أو إجراءات صحة وسلامة موثقة جنباً إلى جنب مع البنية التحتية للصحة والسلامة. يجب على الموردين المعروفين بكونهم معتدلين بالتعامل مع المخاطر العالية للصحة والسلامة، أن يتخذوا الإجراءات اللازمة وتقديم ما يثبت التحسن المستمر نحو نظام إدارة صحة وسلامة معمول به. ويجب على الموردين أن يمثلوا امتثالاً تاماً بالسياسات والتوجيهات المطبقة لـ "LafargeHolcim" عندما يكونوا في مواقع عمل "LafargeHolcim".

الأمن

يجب على مزودي الأمن التأكد من أن جميع الإجراءات الأمنية اللازمة موجودة لحماية موظفيهم والمقاولين الذين يؤدون عملاً في مواقع عملهم، فضلاً عن ممتلكاتهم وخصوصاً في مناطق الصراع. وعلى وجه الخصوص فإنه يتوقع أن يكون للموردين سياسة إدارة أزمات قابلة للتنفيذ لتكون قادرة على الاستجابة لحالات الطوارئ في الوقت المناسب وكفاءة.

² - تستند المعايير إلى مبادئ الميثاق العالمي للأمم المتحدة

2. التزامنا بالموردين

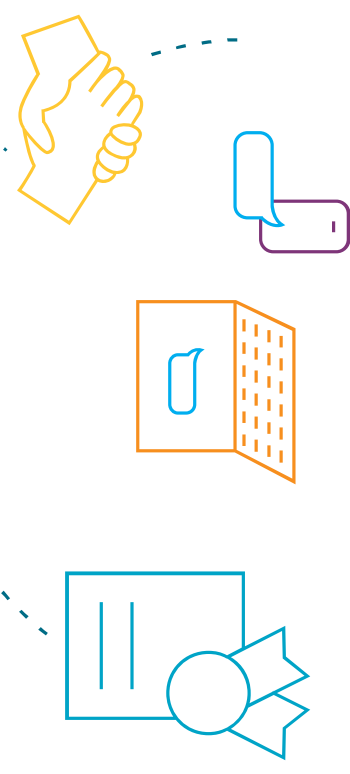
تسمى "LafargeHolcim" للدخول في علاقات طويلة الأمد مع الموردين الملتزمين بالتنمية المستدامة. هدفنا هو المشاركة مع الموردين لتقديم القيمة مقابل التكلفة لمشتريات المجموعة وعملائنا، ولإظهار مسؤوليتنا إدارة سلسلة التوريد.

إدارة الفئة وإدارة علاقات الموردين

أُسست "LafargeHolcim" منهجيات إدارة الفئة وتوجيه العلاقات مع الموردين. تضمن تلك المبادئ التوجيهية عملية تفاوض عادلة وشفافية وشفافية وفقاً لسياساتنا وقيمتنا.

السلوك المهني

عند تنفيذ واجبات ومسؤوليات الشراء، فإن من المنتظر أن يشارك جميع موظفي "LafargeHolcim" مع الموردين التزامات الشركة بالمعايير القانونية والأخلاقية والمعنوية العالية. تحدد توجيهاتنا الداخلية وقواعد السلوك في نشاطات الشراء في مجالات (المعاملة وتضارب المصالح والفساد وقانون المنافسة والمعلومات السرية). يتم تشجيع موظفي "LafargeHolcim" على الأخذ بنظر الاعتبار مناقشة قضايا السلوك الأخلاقي.



العمل القسري
يجب على المورد عدم استخدام العمل الذي يُفرض إلزامياً تحت تهديد العقوبة، بما في ذلك العمل الإضافي القسري الإلزامي بالبشر وعبودية الدين وأعمال السجن الشاقة والرق أو العبودية. لا يجوز للموردين حجب وثائق وهويات العمال المهاجرين.

عمالة الأطفال
يجب على الموردين عدم استخدام الأطفال في سن لا يزال فيه التعليم إلزامي. لا يجب توظيف الأطفال تحت سن 18 أو أقل من الحد الأدنى للسن القانونية.

عدم التمييز
يجب أن تستند القرارات المتعلقة بالتوظيف على المعايير ذات الصلة والموضوعية. يجب على الموردين أن لا يمارسوا التمييز على أرض الواقع ويضمن ذلك، ولكن ليس على سبيل الحصر: السن، الإعاقة، الجنس، التوجه الجنسي، التوجه السياسي أو غيره من الاتجاهات، الأثني أو الأصل الاجتماعي أو الديني، وتشمل القرارات المتعلقة بالتوظيف، ولا تقتصر على: الاستقدام للعمال، الترقية، التسريح ونقل العمال، والتدريب وتنمية المهارات، الصحة والسلامة وأية سياسات متعلقة بظروف العمل مثل ساعات العمل والأجر.

الالتزام بالرقابة البيئية
يجب أن يحترم الموردون ويمتثلوا للمتطلبات الرقابية البيئية على جميع المستويات (المحلية والوطنية والدولية). ويجب أن يعملوا في جميع أنشطتهم بموجب تصاريح وتراخيص بيئية لازمة وأن يدعموا التوجهات الوقائية لمواجهة التحديات البيئية.

إدارة الأثر البيئية
يجب على الموردين إدارة تأثيراتهم البيئية بطريقة منهجية فيما يتعلق، ولكن ليس على سبيل الحصر: الطاقة والمياه والتفاريات والمواد الكيميائية وتلوث الهواء والتنوع البيولوجي ووضع أهداف وغايات للحد من مثل هذه التأثيرات. على الموردين المعروفين بامتلاكهم

مشاريع ذات تأثير بيئي مرتفع اتخاذ الإجراءات وإظهار ما يبث التحسن المستمر تجاه وجود نظام إدارة بيئي معترف به ومعمول به.

الرشوة والفساد
يجب على الموردين الامتثال لجميع القوانين واللوائح المعمول بها لمكافحة الفساد وأن يكون لديهم، لهذا الغرض سياسة صارمة تجاه أي شكل من أشكال الرشوة والفساد الابتزاز والاختلاس. وعلى وجه الخصوص يجب أن لا يدفع الموردين رشاي أو تقديم أي إغراء للأخرين (بما في ذلك عمولات، مدفوعات، تسهيلات، هدايا وضيافة، مبالغ منح أو هبات) فيما يتعلق بتعاملاتهم التجارية مع العملاء والموظفين العموميين. ويُنتظر من الموردين أداء جميع التعاملات التجارية بشفافية ويجب أن تنعكس هذه التعاملات بدقة على الدفاتر التجارية والسجلات. يجب أن لا يستقدم الموردون أطراف ثالثة ليقوموا بأداء أشياء لا يُسمح لهم القيام بها بأنفسهم، مثل دفع الرشاي.

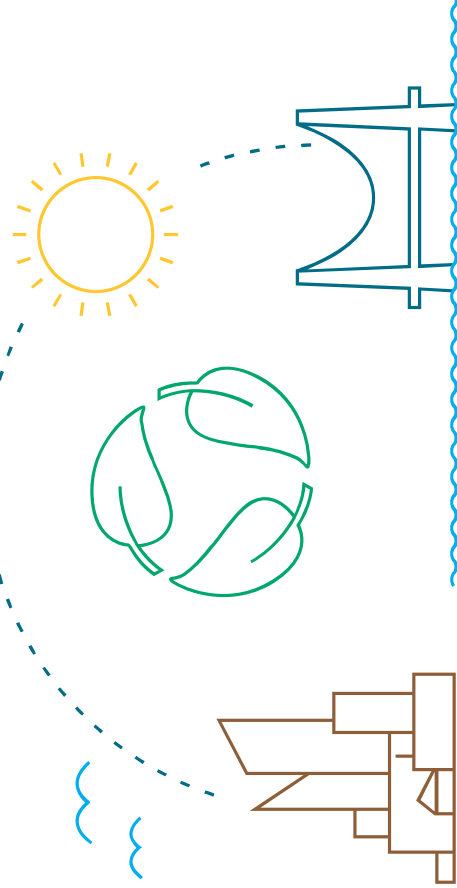
قوانين المنافسة الامتثال
يجب على الموردين الامتثال لجميع قوانين المنافسة المعمول بها في أداء عقودهم مع "LafargeHolcim"، وأن يكون لديهم لهذا الغرض سياسة صارمة تجاه أي شكل من أشكال انتهاك هذه القوانين. لا يجوز للموردين على وجه الخصوص أن يحاولوا إدخال أية شروط في الاتفاقيات التعاقدية مع "LafargeHolcim" من شأنها أن تشكل خرقاً لقوانين المنافسة. كما يُتوقع من الموردين اتخاذ جميع الاحتياطات اللازمة لتفادي الكشف عن أي معلومات تجارية حساسة حول علاقاتهم التوريدية مع "LafargeHolcim" لأطرافٍ ثالثة والعكس بالعكس.

4. شروط المنافسة

تطبق قواعد السلوك هذه على جميع موردي "LafargeHolcim" ويتم تبليغها إلى الموردين المحتملين والموجودين. وكجزء من عملية التأهيل يجب أن يتم تقييم الموردين الجدد لضمان الالتزام بالمعايير المنصوص عليها في هذه الوثيقة. يُمنح الموردون الحاليون الأفضلية للتقييم على أساس مخاطر الاستدامة المحتملة المرتبطة بالسلع والخدمات المقدمة وعلاقتهم مع "LafargeHolcim".

للموردين المفضلين، تجري "LafargeHolcim" ويمكن أن تدعم "LafargeHolcim" الموردين تقييماً منتظماً للمخاطر على شكل تقييم ذاتي، تفصي حقائق أو تدقيق، على النحو الذي تحدده مهام المشتريات المحلية. توفر "LafargeHolcim" التوجهات للموردين على كيفية تلبية توقعاتنا وعلى الكيفية التي يتم بها تقييم الموردين. وحين لا يفي مورد باحتياجاتنا، فإن خطط العمل التصحيحية يجب أن تُنشأ في إطار زمني محدد (اعتماداً على شدة المشكلة) وترقب "LafargeHolcim" التقدم.

ويمكن أن تدعم "LafargeHolcim" الموردين في تطوير قدراتهم وتحسين أدائهم. كما يمكن أن تنهي "LafargeHolcim" العلاقة مع الموردين الذي يخترقون عمداً قانون السلوك هذا مراراً وتكراراً ويرفضون تنفيذ خطط التحسين. وتحتفظ "LafargeHolcim" خلال عملية تقديم العطاءات بالحق في استبعاد الموردين الذين لا يتوافقون مع القوانين أو اللوائح المحلية والوطنية أو الدولية.





LafargeHolcim Ltd

Züricherstrasse 156

8645 Jona

Switzerland

www.lafargeholcim.com

©2016 LafargeHolcim Ltd

Version as of January 27, 2016



LafargeHolcim